

BIBLIOTECA
NACIONAL
ARGENTINA - B.A.

PLANO DE ESTUDO

3ª PARTE

24 de agosto de 1979

PLANO DE ESTUDO:

ELABORAÇÃO DE APOSTILA EM NOSSA EFA

Em nossa EFA usamos elaborar apostila como um dos principais recursos na execução das aulas e como um documento utilizado pelos alunos em suas consultas. É também um meio que oferece maiores possibilidades de atividades, muitas vezes carentes em nossos livros didáticos. A apostila se tornou, para as EFAs, um instrumento essencial na sala de aula, razão de analisarmos sua elaboração.

1. De que maneira estão sendo preparadas as apostilas na nossa EFA?
2. Vamos explicar as vantagens e desvantagens dessa preparação.

VANTAGENS	DESVANTAGENS

3. Quais as diferenças existentes na maneira de preparar apostilas entre os monitores das diversas matérias nos três últimos anos?
4. A que se deve estas diferenças?
5. Analizando o processo pelo qual estão sendo elaboradas as apostilas em nossa EFA, quais os objetivos que são alcançados a partir delas?
6. Que influências tem a preparação de apostilas na aprendizagem dos alunos?

PLANO DE ESTUDO

A PROPRIEDADE EM QUE TRABALHAMOS

COMO SABEMOS, A PROPRIEDADE É UM PATRIMÔNIO MUITO IMPORTANTE PARA UMA FAMÍLIA, POIS É ATRAVÉS DELA QUE OBTÊMOS OS PRODUTOS PARA A NOSSA MANUTENÇÃO. PORANTO, VAMOS ATRAVÉS DESTA PERGUNTEIRA, (PLANO DE ESTUDO), JUNTO COM NOSSOS PAIS, ANALISAR A SITUAÇÃO DA PROPRIEDADE EM QUE TRABALHAMOS.

- 1- Qual é o tamanho da propriedade que trabalhamos?
- 2- Fazer o mapa da propriedade, colocando tudo o que tem nela, se possível com as medidas ou quantidade, colocando também com quem faz ruínas.
- 3- Achamos que estamos explorando bem a propriedade? Por quê?
- 4- A propriedade é suficiente para desenvolver os nossos trabalhos?
Por quê?
- 5- Quais são as coisas mais e menos importantes que existem na propriedade que trabalhamos?

"Façam este trabalho da melhor maneira possível."...

BOM TRABALHO E BOA ALTERNÂNCIA !...

A Equipe.

Atenção: APROVEITE DESTA 3 SEMANAS PARA : LER, ESCRIVER, ESTUDAR.

A PRÓXIMA SESSÃO SERÁ DE 14 A 19 DE ABRIL.

A NOSSA HORTA

Como sabemos, quase todas as nossas famílias tem em casa uma pequena horta, na qual produzimos algumas hortaliças, durante o ano. Portanto será que a nossa horta está produzindo bem? Produzimos hortaliças suficiente para a nossa família?

Baseando nestas perguntas, vimos a necessidade de se fazer um plano de estudo sobre a nossa horta.

- 1) O que olhamos para escolher o terreno para fazer a horta?
- 2) Costumamos cercar o local da horta? De que maneira?
- 3) Como costumamos preparar o terreno para o plantio de hortaliças?
- 4) Costumamos adubar o terreno? Porque?
- 5) Quais as hortaliças que cultivamos em nossa horta?
- 6) Em quais meses fazemos o plantio de hortaliças?
- 7) Como fazemos o plantio das hortaliças?
- 8) Quais os tratos que damos às hortaliças?
- 9) Quais as pragas e doenças que atacam as hortaliças e como combatemos estas?
- 10) Qual a importância da horta para a nossa família?

A próxima alternância será de

A próxima sessão será de 05 a 10 de MAIO de 1980

FELICIDADES

A QUIPE

PLANO DE ESTUDO

A NOSSA ALIMENTAÇÃO

Comer bem, não significa comer muito, mas sim aquilo que o nosso organismo necessita para uma boa nutrição. Portanto, uma família que se alimenta bem, tem mais saúde, mais força, mais disposição para o trabalho e vive uma vida mais feliz.

No entanto, será que estamos alimentando bem? Será que estamos conscientes do valor de uma boa alimentação?

- 1- Quais os alimentos que usamos na nossa alimentação?
- 2- Desses alimentos, quais os que não faltam nas nossas refeições diárias?
- 3- Dos alimentos, quais os mais fortes para o nosso corpo?
- 4- Vamos preencher o quadro abaixo com os horários e os tipos de alimentos usados nas diferentes refeições?
- 5- Quais os cuidados que temos no preparo dos alimentos?
- 6- Quais as diferenças que existem entre a alimentação de hoje com a de antigamente?
- 7- A nossa alimentação está sendo suficiente para o nosso sustento? Por quê?

Com trabalho e FELIZ DIA DAS MÃES!

Atenção: A próxima sessão será de 26 a 31 de maio de 1980.

Estude em casa pois a próxima sessão deverá ter teste.

" QUE O DIA DAS " MÃES " SEJA COROADO DE ÊXITO E FELICIDADE. SÃO OS VOTOS DOS MONITORES DA ESCOLA FAMÍLIA DE CAMPINHO".

PLANO DE ESTUDO

A ALIMENTAÇÃO DOS ANIMAIS DOMÉSTICOS:

OS ANIMAIS DOMÉSTICOS, MUITAS VEZES SÃO DESPREZADOS POR NÓS, E POR ISSO, NÃO OS TRATAMOS ADEQUADAMENTE. NO ENTANTO, OS ANIMAIS AJUDAM MUITO AS NOSSAS FAMÍLIAS, TANTO NO ASPECTO ALIMENTAR COMO ECONÔMICO. PORTANTO, A BAIXA OU ALTA PRODUÇÃO DOS ANIMAIS, ESTÁ DIRETAMENTE LIGADA À ALIMENTAÇÃO.

POR ISSO, VAMOS VER COMO ESTAMOS ALIMENTANDO OS NOSSOS ANIMAIS DOMÉSTICOS.

- 1- Quais os alimentos que damos aos nossos animais domésticos?
- 2- Desses alimentos, quais os mais importantes na alimentação dos nossos animais domésticos?
- 3- Como conseguimos os alimentos que damos aos nossos animais domésticos?
- 4- De que maneira costumamos alimentar os animais domésticos?
- 5- Os alimentos que damos, são suficientes para os nossos animais domésticos? Por quê?
- 6- Quais as diferenças que existem entre a alimentação dos animais de hoje com a de antigamente?
- 7- Quais os alimentos mais preferidos pelos animais domésticos?
- 8- Quais os cuidados que temos na alimentação dos animais domésticos?
- 9- O que estamos fazendo para obter uma boa alimentação para os animais domésticos?

BOM TRABALHO e BOA ALTERNÂNCIA.

A Equipe.

Atenção: A próxima sessão será de 16 a 21 de Junho.
Todos os alunos deverão vir aqui na escola dia 07 de junho para tratar tudo sobre o desfile e pegar sua camisa.

PLANO DE ESTUDO:

A HISTÓRIA E ORIGEM DA MINHA FAMÍLIA:

Como sabemos, a maioria das nossas famílias são de origem italiana e os nossos avós ou bisavós vieram, principalmente da Itália e de outros países estrangeiros.

Quando chegaram aqui, com muitas dificuldades, instalaram suas famílias que se multiplicaram e deram origem às nossas famílias.

Vamos então, conhecer a história e origem das nossas famílias.

1. Onde nasceram e de onde vieram meus avós ou bisavós?
2. Por quais motivos vieram para cá?
3. Procuramos descrever como conseguiram chegar até aqui: (De que vieram, quantos dias gastaram, acontecimentos ocorridos, etc)
4. Onde desembarcaram e como conseguiram chegar até ao ponto de moradia?
5. Em qual lugar moraram? E por que escolheram este lugar?
6. Que dificuldade encontraram para começar a vida aqui?
7. Onde nasceram nossos pais?
8. Como se conheceram e casaram?
9. Pedir aos pais que contem a sua história, desde o casamento até hoje:

ATENÇÃO: A próxima sessão será de 14 a 19 de julho de 1980

BOM TRABALHO E BOA ALTERNÂNCIA!

ABRAÇOS: Equipe de Monitores.

OBS: Os alunos ficarão em casa 3 semanas porque os monitores terão uma semana de estudo e aperfeiçoamento.

PLANO DE ESTUDOAS TRADIÇÕES E OS COSTUMES DAS NOSSAS FAMÍLIAS.

A maioria das famílias que moram por aqui é de origem italiana. Os antigos dessas famílias vieram de países estrangeiros. Quando chegaram ao Brasil, 800 ou mais anos atrás, junto com as poucas coisas deles, eles / trouxeram também a língua, os costumes e as tradições de lá. Algumas dessas tradições foram guardadas com carinho até hoje, e merecem serem conhecidas antes que o tempo as leve embora.

- 1- Qual é a religião da nossa família? Por que seguimos essa religião?
- 2- Existem outras religiões em nossa comunidade? Quais?
- 3- Quais são os dias santos que costumamos guardar?
- 4- Quais os dias santos que guardavam antigamente e que hoje não guardamos mais?
- 5- Quais as diferenças de uma religião para outra?
- 6- Por que a maioria das famílias ^{de origem} italianas é católica?
- 7- Como eram as festas de casamento antigamente e como são hoje?
- 8- Como os noivos se preparavam para o casamento?
- 9- Que tipos de alimentos costumamos usar no Natal, Ano Novo, Semana Santa, Páscoa e outras festas importantes?
- 10- Quais os costumes alimentares que conservamos dos nossos avós e bisavós? (tipo de alimentos, maneira de preparar e de servir)
- 11- Existem diferenças na maneira de nossa família se vestir hoje com antigamente? Quais? *TEMPORAL*
- 12- Quais as diversões que existiam antigamente? Quais as que existem hoje?
- 13- A cada ano que passa muitas coisas mudam em nossa vida. Será que com essas mudanças vivemos uma vida melhor ou pior?

BOM TRABALHO!...

A EQUIPE.

Atenção
A próxima sessão será de 04 a 09 de agosto.
Faça os exercícios.
Estudem.

PLANO DE ESTUDOA HIGIENE E A SAÚDE DE NOSSA FAMÍLIA

Como sabemos, a saúde é uma das coisas mais importantes na nossa vida. Nada adianta sermos muito ricos se não temos saúde. Contudo, para // uma boa saúde perfeita, precisamos adotar boas medidas de higiene. A higiene é a medida mais correta para prevenirmos as doenças. Como diz o ditado: "Melhor prevenir do que remediar!.."

- 1- Quais as doenças que atacam as nossas famílias?
- 2- Dessas doenças, qual a que mais ataca?
- 3- O que fazemos para evitar e combater as nossas doenças?
- 4- Quais os remédios que usamos?

REMÉDIOS DE CASA	REMÉDIOS DE FARMÁCIA
------------------	----------------------

- 5- Como é feita a higiene em nossa família? (No vestuário, na alimentação, na casa, no nosso corpo, no quintal, na água, etc...)
- 6- Quais os problemas que acontecem em nossas famílias com a falta de higiene?
- 7- Quais as diferenças que existem na maneira de fazer a higiene de antigamente para hoje?
- 8- Quais as dificuldades que encontramos para termos uma boa higiene?
- 9- A maneira como está sendo feita a higiene em nossa família é suficiente? Por quê?

Bom trabalho!...

A Equipe.

A próxima sessão será de 25 a 30 de agosto.

A próxima sessão haverá alguns testes. Estudem!

PLANO DE ESTUDO

AS DOENÇAS QUE ATACAM A MINHA FAMÍLIA

Como sabemos, a saúde é uma das coisas mais importantes na nossa vida. Nada adianta sermos muito ricos, se não temos saúde. Muitas são as doenças que atacam a nossa família. Por isso, vamos através deste Plano de Estudo analisar as doenças que atacam as nossas famílias, os problemas que elas causam e a maneira como as combatemos.

1. Quais as doenças que atacam a minha família?
2. Dessas doenças quais as que atacam mais?
3. Quando que as doenças atacam mais? Por que?
4. As doenças atacam mais nos adultos ou nas crianças? Por que?
5. Quais as doenças que desapareceram com o tempo e quais as que surgiram?
6. Como que a gente pega as doenças?
7. Antigamente, quais eram as doenças mais perigosas e hoje quais são?
8. O que fazemos para evitar as doenças?
9. Como combatemos as doenças que atacam a nossa família?
10. Quais as doenças que curamos através das: benzedeiras? Curandeiros? Simpatias? Rezas?, etc.
11. Quais os problemas que encontramos para cuidar de nossa saúde?

BOM TRABALHO!

A EQUIPE.

ATENÇÃO: A próxima sessão será de 31 de agosto a 05 de setembro.

Nunca esqueça de tirar em cada dia um tempinho para resolver os seus exercícios e estudar.

PLANO DE ESTUDO

A CULTURA DO MILHO

Sendo que na nossa região os agricultores utilizam o milho tanto na alimentação humana quanto animal, com bastante sucesso; mediante essas importâncias, vemos que a cultura do milho se destaca, tendo seu valor nutritivo e econômico.

Então, vamos através deste Plano de Estudo, fazermos uma análise, se estamos ou não cultivando bem ou se falta alguma coisa para que possamos produzir mais.

- 1- Que tipo de terreno escolhemos para o plantio de milho?
- 2- Como costumamos preparar o terreno para o plantio de milho?
- 3- Em quais épocas do ano costumamos fazer o plantio do milho.
- 4- Que espaçamento usamos e quantas sementes colocamos por cova?
- 5- Quais os cuidados que temos com as sementes para o plantio?
- 6- Quais as variedades de milho que costumamos plantar? Por quê?
- 7- Quantas capinas damos ao milho? Quando e como são feitas?
- 8- Existem pragas e doenças que atacam a cultura do milho? Quais?
- 9- Se existem, como são combatidas?
- 10- Estamos satisfeitos com a produção de milho? Quantos sacos de milho em / palha colhemos em média por litro de semente plantada?
- 11- Existem algumas diferenças na maneira de cultivar o milho de hoje com antigamente? Quais?
- 12- Quais as vantagens que a cultura do milho traz para nós?
- 13- A produção de milho está atendendo às nossas necessidades? Por quê?

Bom Trabalho!

A Equipe..

Atenção: A próxima sessão será de 03 a 08 de novembro.

Não se esqueçam, dia 25 (sábado próximo) desfile em Alfredo Chaves. Vocês precisarão estar aqui na EFA ou Monte Belo antes das 7:00 hs. da manhã, como foi combinado.

Procuram recapitular as matérias em casa e façam os exercícios.

MEIOS DE COMUNICAÇÃO NA MINHA COMUNIDADE

Escola da Família Agrícola de Campinão. 2º Ano 2ª sessão

PLANO DE ESTUDO

SEENDO O HOMEM UM SER SOCIAL, ELE NÃO PODE VIVER ISOLADO, ISTO É, PRECISA SE COMUNICAR, POIS DIZ O DITADO, QUEM NÃO SE COMUNICA SE TRUMBICA.

A COMUNICAÇÃO É UMA DAS COISAS MAIS IMPORTANTE EM NOSSO PAÍS, // NOSSA COMUNIDADE E NA NOSSA PRÓPRIA FAMÍLIA. A FALTA DE UMA BOA COMUNICAÇÃO GERA MUITAS VEZES MAUS ENTENDIMENTOS.

PORTANTO, VAMOS ANALIZAR ATRAVÉS DESTES PLANOS DE ESTUDO, COMO ESTÁ SENDO FEITA A COMUNICAÇÃO EM NOSSA COMUNIDADE? QUE IMPORTÂNCIA DAMOS A ELA? E DE QUE MANEIRA NÓS NOS COMUNICAMOS?

- 1- Quais os meios de comunicação que temos em nossa comunidade?
- 2- Quais os meios que mais usamos? Por quê?
- 3- Quais os meios que temos hoje e que antigamente não tínhamos?
- 4- Quais as vantagens e desvantagens que surgiram com o aparecimento de novos meios de comunicação?
- 5- Em que momento nos comunicamos mais?
- 6- Quais as dificuldades que encontramos para nos comunicar?
- 7- Que importância damos à comunicação?

" UMA BOA ANÁLISE DESTES PLANOS DE ESTUDO DEPENDE DE SEU INTERESSE". ...

BOM TRABALHO E BOA ALTERNÂNCIA!...

OBS: A próxima sessão será de 07 a 12 de abril.

Aproveite desta 3 semanas que virão, para recordar o que foi estudado.

Escola da Família Agrícola de Campinão

3ª Sessão 2º Ano

PLANO DE ESTUDO

A CULTURA DO MILHO

SEENDO QUE NA NOSSA REGIÃO, OS AGRICULTORES UTILIZAM O MILHO, TANTO NA ALIMENTAÇÃO HUMANA COMO ANIMAL, COM BASTANTE SUCESSO. MEDIANTE ESSAS IMPORTÂNCIAS, VEMOS QUE A CULTURA DO MILHO SE DESTACA, SENDO O SEU VALOR NUTRITIVO E ECONÔMICO.

ENTÃO, AGORA É NECESSÁRIO FAZERMOS, ATRAVÉS DESTES PLANOS DE ESTUDO, UMA ANÁLISE: SE ESTAMOS CULTIVANDO BEM OU SE FALTA UMA COISA PARA PRODUIREMOS MAIS.

- 1- Qual o tipo de terreno que escolhemos para fazer o plantio de milho?
- 2- Como costumamos preparar o terreno para o plantio do milho?
- 3- Por quais motivos preparamos o terreno dessa maneira?
- 4- Quais as variedades de milho que costumamos plantar? Por quê?
- 5- Qual o espaçamento que usamos e quantas sementes colocamos por covas?
- 6- O que observamos nas sementes que vamos plantar?
- 7- Quais os cuidados que devemos ter na hora da capina?
- 8- Quais as vantagens e desvantagens que temos na cultura do milho?
- 9- Quais as pragas e doenças que atacam a cultura do milho? E o que fazemos para combatê-las?
- 10- Depois de colhido o milho, o que fazemos para conservar o produto?

BOM TRABALHO E BOA ALTERNÂNCIA!;..

A EQUIPE.

ATENÇÃO: A próxima sessão será de 28 de abril a 03 de maio.

Não de esqueçam, a próxima sessão terá teste das matérias que ainda não tiveram, portanto estudem, não deixem acumular matéria.

PLANO DE ESTUDO

ORGANIZAÇÃO SOCIAL DE NOSSA COMUNIDADE

A comunidade é um grupo social a qual pertencemos.

Uma comunidade se organiza a partir das necessidades do povo. A organização social de uma comunidade é fruto da união e do trabalho das pessoas que nela vivem.

Uma comunidade quando não é bem organizada, não vai a frente. Tor-na-se morta, passiva, etc..:

Portanto, a nossa comunidade é bem organizada? É ativa? Todos par-ticipam? Atende as necessidades de todos? Todos se sentem bem em viver nela?

1- Acha que a nossa comunidade é bem organizada? Por quê?

2- A maneira como está organizada a nossa comunidade, atende as necessida-des de todos? Por quê?

3- Sentem-se bem ao viver em nossa comunidade? Por quê?

4- Quais as atividades sociais que existem em nossa comunidade?

5- Todos participam das atividades sociais da comunidade? Como?

6- Quando surge um problema na comunidade, como o povo resolve?

7- Quais os pontos positivos e negativos da organização social da nossa comunidade?

Bom trabalho e boa Alternância!...

A Equipe

Atenção: A próxima sessão será de 19 a 24 de maio.

Aproveite da alternância para rever tudo o que foi estudado até hoje.

Procure ler mais e escrever, para poder melhorar a leitura e escrita.

PLANO DE ESTUDO:

AS NOSSAS PLANTAS FRUTÍFERAS:

QUASE TODAS AS FAMÍLIAS TEM PERTO DE CASA ALGUNS PÉS DE FRUTAS, QUE GERALMENTE CHAMAMOS DE CHÁCARA.

ESSA CHÁCARA, ALÉM DE EMBELEZAR A CASA, PRODUZ ANUALMENTE, FRU-TAS PARA A NOSSA FAMÍLIA. ALÉM DISSO, AS FRUTAS SÃO MUITO GOSTOSAS, BONITAS E RICAS EM VITAMINAS.

COMO É GOSTOSO A GENTE SENTAR DE BAIXO DE UM PÉ DE FRUTA E SA-BORNEAR SUAS GOSTOSÍSSIMAS FRUTAS.

1. Quais as plantas frutíferas que temos em nossa casa?

2. Que importância damos às plantas frutíferas?

3. Como são aproveitadas as frutas que colhemos em nossa casa?

4. Das frutas que temos em nossa casa, quais as que damos mais preferência? Por que?

5. Quais as pragas e doenças que atacam às nossas plantas frutíferas?

6. Quais os tratamentos que damos às nossas plantas frutíferas?

7. Quais as dificuldades que encontramos para cultivar as plantas frutife-ras?

BOM TRABALHO E BOA ALTERNÂNCIA!

ATENÇÃO: A próxima sessão será de 09 a 14 de junho

ABRAÇOS!

À EQUIPE

PLANO DE ESTUDOA NOSSA FONTE DE ENERGIA.

ENERGIA É TRABALHO E TUDO QUE PRODUZ TRABALHO.

Desde os tempos primitivos, o homem vem aperfeiçoando e explorando todas as possíveis fontes, que possa produzir energia para substituir o trabalho braçal e desenvolver suas atividades, desde as mais simples até as mais sofisticadas possíveis.

Sabemos também que o desenvolvimento do país, depende das fontes / energéticas.

O Brasil vive hoje às experiências da energia nuclear, e acredita-se nessa nova forma de produzir energia, apesar dos riscos que tem para / com a humanidade.

Por isso é importante fazermos uma análise das fontes de energias / existente em nossa comunidade e a maneira como estão sendo exploradas.

1- Quais as coisas que temos em nossa comunidade que produzem energia? (animal, mecânica, elétrica, etc...)

2- Como aproveitamos as forças produzidas por essas fontes de energia, e para o trabalho, lazer, etc...?

FONTES	APROVEITAMENTO	EMPREGO
Sol		
Água		
Vento		
Animais (Vaqueiro, boi, homem)		
Fogo		
Máquinas (carro, trator)		

3- Estamos aproveitando bem das fontes de energias que temos? Por quê?

4- Que importância damos às nossas fontes de energia?

5- Quais as diferenças que existem na maneira de utilizar das fontes de energias de hoje com a de antigamente?

6- Quais as dificuldades que encontramos para utilizar as fontes de energia que temos?

Bom Trabalho !...

A EQUIPE.

ATENÇÃO: a próxima sessão será de 28 de julho a 02 de agosto. Estude.

PLANO DE ESTUDOO PLANTIO DE CAFÉ EM NOSSA REGIÃO

Para alguns agricultores de nossa região, o café é uma das culturas que dá bastante lucro. Portanto vamos refletir um pouco sobre o cultivo desta / cultura. Por que atualmente estamos cultivando esta cultura? Será que esta cultura vai sempre existir? Sempre vai dar lucro? Será que sabemos mesmo cultivar? Não temos mais nada para aprender? Muito bem! Vamos juntos, através deste Plano de Estudo analisar as dificuldades que os agricultores encontram para cultivar o café de maneira que se possa dar mais lucro e menos trabalho.

1- Costumamos preparar as mudas de café para o plantio? Por quê?

2- Como são preparadas as mudas de café em nossa região?

3- Quais os tipos e quantidades de misturas que usamos para encher as sacos / linhas?

TIPOS	QUANTIDADES

4- Em que época costumamos preparar as mudas de café? Por quê?

5- Costumamos escolher o local para o viveiro de café? Por quê?

6- Que tipo de lugar escolhemos para fazer o viveiro e como organizamos? Por quê?

7- Como preparamos o terreno para o plantio de café?

8- Quais as variedades de café que costumamos plantar?

9- Dessas variedades, qual a que produz melhor? Por quê?

10- Em que época costumamos fazer o plantio de café? Por quê?

11- Qual o espaçamento que costumamos usar? Por quê?

12- Quantas mudas de café costumamos plantar? Por quê?

13- Quais os principais tratamentos que damos a cultura do café? Descreva.

14- Quais as dificuldades que encontramos na cultura do café?

15- Estamos satisfeitos com a cultura do café em nossa região? Por quê?

BOM TRABALHO !

A EQUIPE.

OBS.: A próxima sessão será de 15 a 20 de setembro.

Ficarão três semanas em casa, devido as férias. Boas Férias!!!...

PLANO DE ESTUDO

O ÊXODO RURAL

Este ano a igreja tem como tema da Campanha da Fraternidade, as Migrações, isto é, o deslocamento das pessoas de região para região a procura de melhora. No entanto este tema, coincide com o objetivo da Escola / Família, pois a preocupação maior é a fixação do jovem no meio rural. Então perguntamos: Para onde vais? É necessário mesmo partir? Sabes o que estás deixando e o que vais encontrar? Tu que caminhas pela estrada da vida, para onde vais? Precisas de alguma coisa? Tem onde morar? De onde tirará seu sustento?

A grande parte daqueles que migram, no Brasil, são pobres. Saem de suas terras, abandonam a própria família, muitas vezes, para buscar a sobrevivência em outro lugar. Fogem do campo ou da roça, onde a vida está / cada dia mais insuportável, para a cidade, onde geralmente a situação não é melhor. Saem de uma terra magra e pequena, para outra que prometa ao menos melhor produção. Deixam o lugar de origem e a vida a que estavam já acostumados, para se empregarem em grandes obras, como usinas, pontes, estradas, barragens. Ali vivem sob regime de exploração, fazendo um trabalho pesado e enfrentando toda a sorte de dificuldades para sobreviver.

A mudança de um lugar para outro, por si, não é um mal. Ao contrário, é um direito de todo homem escolher onde deseja estabelecer-se e construir sua vida. Mas, no Brasil, as migrações são um fenômeno que abrange grande parte da população e carrega consigo uma situação gritante de injustiças e de desvalorização do homem.

Vamos aproveitar neste oportunidade, através deste Plano de Estudo, analisar e refletir um pouco sobre as saídas das pessoas para outros lugares.

- 1- QUANTAS FAMÍLIAS SAIRAM DE NOSSA COMUNIDADE NAS ÚLTIMAS DÉCADAS? E PARA ONDE FORAM?
- 2- O QUE ERAM ESSAS FAMÍLIAS QUE SAIRAM? CLASSIFIQUE-AS.
- 3- EM QUE ÉPOCA HOUVE MAIS SAIDAS?
- 4- CONTAMOS ALGUMA COISA QUE SAHEMOS SOBRE A VIDA DESSAS FAMÍLIAS, LÁ ONDE VIVEM?
- 5- ACHAMOS QUE AS FAMÍLIAS DEVEM OU NÃO SAIR DA ROÇA? POR QUE?

BOM TRABALHO E BOA ALTERNÂNCIA!

ATENÇÃO: A PRÓXIMA SESSÃO SERÁ DE 24 a 29 DE MARÇO. EQUIPE.

PLANO DE ESTUDO:A NOSSA RENDA E OS IMPOSTOS QUE PAGAMOS:

Como sabemos, quando fazemos um trabalho, visamos ter renda. A renda é necessária para a nossa manutenção e execução dos nossos trabalhos. Portanto, vamos através deste PLANO DE ESTUDO, analisar as nossas fontes de RENDA e os IMPOSTOS que pagamos.

1. Quais as fontes de renda que temos em nossa região?
2. Dessas fontes, quais são as mais importantes?
3. Quais as coisas que mais prejudicam a nossa renda?
4. Quais os impostos que pagamos? Gênero - Imposto - Valor.
5. O que achamos dos impostos que pagamos?
6. Quais os benefícios que os agricultores recebem desses impostos que pagamos?

Campinho 29 de março de 1980

ATENÇÃO: A próxima sessão será de 21 a 26 de abril

BOM TRABALHO E BOA ALTERNÂNCIA.

A EQUIPE DE MENTORES.

PLANO DE ESTUDO

A COMERCIALIZAÇÃO DOS NOSSOS PRODUTOS

A comercialização é um dos maiores problemas para nós. Pois não temos um sistema adequado para vendermos os nossos produtos, e por isso somos explorados pelos intermediários que pagam um preço muito variável e geralmente, irreal, deixando uma pequena margem de lucro para nós, e se enriquecendo nas nossas custas.

Portanto, será que nós sabemos comercializar os nossos produtos? Será que conhecemos realmente a problemática da comercialização? Quem lucra mais: O produtor ou o comprador?

- 1- Quais os produtos que comercializamos em nossa comunidade ?
- 2- Desses produtos, quais os que tem mais e menos valor?
- 3- Qual o preço atual de cada um dos produtos citados acima?
- 4- De que maneira e para quem são vendidos os nossos produtos?
- 5- Estamos satisfeitos com o preço e a comercialização dos nossos produtos? Por que?
- 6- O que já foi tentado em nossa comunidade para melhorar a comercialização dos nossos produtos? Quais os resultados?

BOM TRABALHO E BOA ALTERNÂNCIA

A EQUIPE

ATENÇÃO: A próxima sessão será de 12 a 17 de maio.
Aproveite a alternância para estudar.

PLANO DE ESTUDO

AS PRAGAS E DOENÇAS DAS NOSSAS CRIAÇÕES DOMÉSTICAS:

1. Descreva em um quadro, as pragas e doenças que atacam as nossas criações domésticas; como mostra no exemplo abaixo:

CRIAÇÕES	PRAGAS	PREJUÍZOS	CONTROLE	
CRIAÇÕES	DOENÇAS	SINTOMAS	PREJUÍZOS	COMBATE

2. Das pragas e doenças citadas acima, quais as que atacam mais?
3. Hoje há mais ou menos pragas e doenças do que antigamente? Por que?
4. Quais as dificuldades que encontramos para combater as pragas e doenças que atacam as nossas criações domésticas?
5. Quais as nossas opiniões sobre as pragas e doenças das nossas criações domésticas? Descreva:

ATENÇÃO: A próxima sessão será de 23 a 28 de junho.

BOM TRABALHO E BOA ALTERNÂNCIA!

ABRAÇOS!

EQUIPE DE MONITORES.

2- Quais os tipos de lavoura que houve nas organizações da nossa comunidade nos últimos dez anos?

.....

.....

.....

.....

.....

.....

.....

.....

.....

.....

3- Quais as causas destas mudanças?

.....

.....

.....

.....

.....

.....

.....

.....

.....

.....

4- Todas as pessoas da nossa comunidade são disponíveis para participar da organização da nossa comunidade?

<p>Sim: Quais as razões?</p> <p>.....</p> <p>.....</p> <p>.....</p> <p>.....</p> <p>.....</p> <p>.....</p> <p>.....</p> <p>.....</p> <p>.....</p> <p>.....</p>	<p>Não: Quais as razões?</p> <p>.....</p> <p>.....</p> <p>.....</p> <p>.....</p> <p>.....</p> <p>.....</p> <p>.....</p> <p>.....</p> <p>.....</p> <p>.....</p>
--	--

5- É possível uma comunidade viver bem, sem se organizar? Dê sua opinião.

.....

.....

.....

.....

.....

.....

.....

.....

.....

.....

MEPES
 ESCOLA DA FAMÍLIA AGRÍCOLA
 PLANO DE ESTUDO
 RIO NOVO DO SUL 16 de maio de 1980

Tema: "AS PEQUENAS CRIAÇÕES CASEIRAS"

Além das culturas que temos na nossa propriedade muitas famílias cuidam de pequenas criações.

Para ficermos conhecendo mais de perto esta realidade, vamos manter uma conversa com a nossa família?

Perguntas:

- 1) Quais as pequenas criações que temos na nossa propriedade?
- 2) Quais as vantagens e desvantagens que temos cuidando dessas criações?

CRIAÇÃO				
VANTAGENS				
DESVANTAGENS				

3- Há dez anos passados que tipos de criação tínhamos e agora quais?

Dez anos passados		Hoje	

4) Houve diminuição, quais os motivos? Houve aumento, quais os motivos?

Diminuição / motivos		aumento / motivos	

5) Quantas as pessoas em nossa família que se encarregam das criações? O que estas pessoas acham desse trabalho que realizam? Quais as sugestões que elas dão para facilitar o trabalho?

6) De um modo geral, o que representa estas criações para as famílias que moram na roça? R.....

Bom trabalho!

ESCOIA DA FAMÍLIA AGRÍCOLA

Assunto: Plano de Estudo

Rio Novo do Sul, 18 de julho de 1980

TEMA: O PLANTIO DO MILHO EM NOSSA PROPRIEDADE

O milho é uma cultura, que nos oferece bastante benefício, tanto na alimentação, como também na alimentação das criações, que temos em nossa propriedade. Por essa razão, vamos analisar a cultura do milho em nossa propriedade.

1- Qual é a época que preparamos o terreno para o plantio do milho? Que tipo de milho plantamos e qual a quantidade do mesmo?

EPOCA	TIPO	QUANTIDADE

2- Em que lugar plantamos o milho? Quais as ferramentas que usamos para o plantio e o preparo do terreno e como preparamos o mesmo?

LUGAR	FERRAMENTAS	PREPARO

3- Que vantagens e desvantagens temos em plantar o milho desta maneira?

VANTAGENS	DESvantagens

4- Há cinco anos atrás, como era a produção do milho em nossa propriedade?

CINCO ANOS ATRÁS/ MOTIVOS	HOJE/ MOTIVOS

5- Quando fazemos o plantio do milho, o que levamos em consideração?

COMERCIALIZAÇÃO	ALIMENTAÇÃO HUMANA	ALIMENTAÇÃO ANIMAL

6- Qual a nossa opinião, em ter sempre um quadro de milho em nossa propriedade?

.....
.....
.....
.....
.....
.....
.....
.....
.....
.....

ESCOIA DA FAMÍLIA AGRÍCOLA

Assunto: Plano de Estado

Rio Novo do Sul, 25/07/80

TEMA: Cooperativismo

Em nossos dias, é comum ouvirmos falar em cooperativas, que atingem algumas classes de nossa sociedade.

Embora o termo cooperativismo seja de difícil entendimento, hoje ele é distorcido, isto é, o significado é deixado de lado.

Para ficarmos um pouco a par deste termo cooperativismo, vamos fazer um diálogo com nossa família?

1- Conhecemos cooperativas ou associações em nosso município?

Cooperativas	Associações

2- Que objetivos tem as cooperativas e Associações que conhecemos?

Associação/ objetivos	Cooperativas/ Objetivos

3- O movimento cooperativista em nosso município de oito anos atrás e hoje aumentou ou diminuiu?

Aumentou / motivo	Diminuiu / Motivo

4- Que vantagens e desvantagens a Cooperativa apresenta para NÓS.

VANTAGENS	DESvantagens

5- O que as pessoas de nossa família pensam sobre a cooperativa? Quais sugestões elas dão para que o movimento cooperativista seja melhor?

6- De um modo geral, o que representa a cooperativa para as pessoas que moram no meio rural?

Escola da Família Agrícola de Rio Novo do Sul

Série: 3ª - Sessão: 10ª

Rio Novo do Sul, 06 de setembro de 1980

P.E. - SINDICALIZADAS

Ao nosso dia a dia, ouvimos sempre falar em Sindicatos, que por sua vez é uma associação de defesa dos interesses profissionais de uma classe.

No nosso município existe Sindicatos com objetivos diferentes um do outro. Portanto vamos parar um pouco, para analisar e refletir sobre o Sindicalismo em nossa comunidade.

1- Cite o nome dos Sindicatos que existe em nosso município:

	Nome
Sindicatos	

2- Quantas são as famílias que existe em nossa comunidade e quantas dessas são Sindicalizadas?

Famílias Existentes	Famílias Sindicalizadas

3- O que os Sindicatos estão fazendo, para estas famílias Sindicalizadas?

.....
.....
.....
.....

4- Quais são as vantagens e desvantagens na atuação desses Sindicatos?

VANTAGENS	DESvantagens

5- Há dez anos atrás, existia famílias sindicalizadas na nossa comunidade? Se existia, quais os benefícios que recebiam?

HÁ DEZ ANOS ATRÁS	
FAMÍLIAS SINDICALIZADAS	BENEFÍCIOS QUE RECEBIAM

6- Ahamos que a atuação dos sindicatos, há dez anos atrás para hoje melhorou ou piorou?

MELHOROU / MOTIVOS	PIOROU / MOTIVOS

7- Qual a nossa opinião em relação a existência desses sindicatos? Ahamos válido? Porquê?

.....
.....
.....

PLANO DE ESTUDO

A HIGIENE DE NOSSA CASA

A higiene é realmente um assunto que precisa ser muito estudado, discutido e também de muita prática.

Às vezes, em nossa Escola, nós reclamamos da higiene porque ela não sempre é feita como deveria.

A boa higiene influencia na convivência, saúde e bem estar das pessoas.

Vamos através desse Plano de Estudo descobrir os valores da Higiene.

- 1) Quais as limpezas que fazemos diariamente em nossa casa ?
- 2) Qual a distância da fossa, da cava de poço, do galinheiro, da cisterna e do curral para a nossa casa ?

Nome	Distância de nossa casa	m

- 3) Quais os cuidados que temos com esses lugares ?
- 4) Em que contribui essas limpezas para nossa família ?
- 5) Houve alguma modificação na higiene de 10 anos atrás para hoje ? Se houve, quais ?
- 6) Quais as razões dessas mudanças ?
- 7) Em que poderíamos melhorar a nossa higiene ?
- 8) É necessário termos uma boa higiene em nossa casa e nos arredores ? Por que ?

" O bem que se faz num dia é sem ante de felicidade para o dia seguinte."

Bom Sorte!

Até a próxima sessão: 21/04/80

FOLHA DE OBSERVAÇÃO

A HORTA CASEIRA

A horta caseira, por mais simples que seja, nunca deixa de contribuir na alimentação de nossas famílias. Sabemos também, que as hortas, tem seu grande papel na nutrição do ser humano. Nosso corpo, precisa de vitaminas, proteínas etc... Grande partes destas substâncias são encontradas em algumas hortaliças.

Vamos então valorizar mais a nossa pequena HORTA CASEIRA observando os seguintes tópicos :

- * Trabalho que a família, tem com a horta caseira.
- * Dificuldades encontradas para ter uma horta.
- * Importância da horta caseira na alimentação da família.
- * Utilidade que a horta caseira tem na situação econômica da família.
- * Orientações que a família recebeu para fazer a horta caseira.
- * Se você, fosse orientar alguém a fazer uma horta, como você orientar por que ?

PLANO DE ESTUDO

ORGANIZAÇÃO SOCIAL DA MINHA COMUNIDADE

Todos nós vivemos em uma Comunidade. Sabemos que sem ela não conseguiremos o melhor para a vida, que é a união.

Vivendo juntos, com união, conseguiremos vencer todas as dificuldades que encontramos.

Então, com o esforço que temos, vamos através deste Plano de Estudo, conhecer mais a ORGANIZAÇÃO SOCIAL, e consequentemente descobrir o valor de nossa Comunidade.

- 1- Como nossa Comunidade está organizada?
- 2- Existe união em nossa comunidade? Explique:
- 3- Em nossa comunidade existem problemas? Quais? Como são resolvidos?
- 4- O que é preciso melhorar dentro da nossa comunidade?
- 5- Existem pessoas afastadas da nossa comunidade?
O que estamos fazendo para reaproximá-las?
- 6- Os líderes da nossa comunidade se interessam pelos seus trabalhos?
Como?
- 7- Como valorizamos as crianças de nossa comunidade?

* Para dizer que há comunidade é necessário que todos estejam engajados num plano de trabalho da mesma.
- 8- Eu faço parte da minha comunidade?
Se SIM, como?
Se NÃO, por que?
- 9- Qual a importância da comunidade em nossa vida?

Plano de Estudo:

OS MEIOS DE COMUNICAÇÃO DE NOSSA COMUNIDADE

As comunicações nos dias de hoje estão em quase todos os lugares. Através dos MEIOS DE COMUNICAÇÃO nós nos informamos, aprendemos coisas que muito longe de nós outras pessoas estão fazendo.

Mas do jeito que as coisas estão hoje, os Meios de Comunicação que temos chegam, às vezes, a nos deformar ao invés de informar.

Esse Plano de Estudo é uma oportunidade para pararmos e refletirmos sobre os meios de comunicação que temos em nossa Comunidade, a importância deles para nós e as influências deles em nossa vida.

- 1- Quais os meios de Comunicação existente em nossa Comunidade?
- 2- Quais as vantagens e desvantagens dos meios de Comunicação em nossa Comunidade?
- 3- As Comunicações são importantes em nossa Comunidade? Porque?
- 4- Quais os meios de Comunicações que existiam antigamente?
- 5- Quais as diferenças dos meios de Comunicação de antigamente para hoje?
- 6- Quais os meios de Comunicação mais utilizado em nossa Comunidade?
Explique?

QUE NÃO SE COMUNICA NÃO VIVE, PORQUE PARA VIVER TEMOS QUE NOS COMUNICAR.

Até a próxima sessão !

ESCOLA DA FAMÍLIA AGRÍCOLA DE ECONOMIA DOMÉSTICA DO KM 41
DATA: _____ ANO DE CURSO: _____ SESSÃO: _____

P. E.
NOSSO VESTUÁRIO

A boa aparência das roupas dá uma impressão muito agradável às pessoas. A preocupação dos pais é sempre de vestir bem seus filhos, sabendo que para isso não é necessário o uso de roupas caras e luxuosas e sim, que as mesmas sejam simples e bem feitas.

Baseados nisso, vamos trocar idéias sobre este assunto.

- 1- Quais os tipos de roupas que usamos?
- 2- Costumamos nos vestir de maneira diferente no verão e no inverno? Explique:
- 3- Que cuidados temos com nossas roupas ?
- 4- Quais as diferenças que notamos na maneira de nos vestir de uns dez anos atrás para hoje ?
- 5- Porque surgiram estas diferenças ?
- 6- Quais os meios que utilizamos para confeccionar nossas roupas ?
- 7- Quais as vantagens e desvantagens que temos confeccionando nossas roupas em casa:

VANTAGENS:
DESVANTAGENS:
- 8- Nós, como encaramos a presença da costureira na família e na comunidade ?
- 9- Qual a importância do vestuário para as pessoas ?

BOM TRABALHO ! ! !

ESCOLA DA FAMÍLIA AGRÍCOLA DO KM 41

PLANO DE ESTUDO:

2ª. Ano - 8ª Sessão

OS MEIOS DE TRANSPORTES DE NOSSA COMUNIDADE

Em qualquer que seja a localização de nossas Comunidades, encontramos ali mais de um tipo de transportes

Os vários tipos de transportes existentes em nosso país, têm grandes utilidades para o povo.

Sabemos também que os meios de transportes do meio rural, possuem características diferentes em relação ao meio urbano (cidade)

Hoje, achamos que devemos dar mais valor aos diversos tipos de transportes existente em nossa Comunidade; Mas para isso, devemos primeiro, fazer uma análise dos mesmos.

- 1 - Quais os meios de transportes que existiam antigamente em nossa comunidade ?
- 2 - Houve mudanças nos meios de transportes de antigamente para hoje Explique essas mudanças :
- 3 - Quais os de transportes mais usados em nossa comunidade ?
- 4 - Quais os meios transportes que temos hoje em nossa comunidade ?
- 5 - Quais as vantagens e desvantagens destes meios de transportes para nós ?
- 6 - Como vemos as dificuldades de hoje nos meios de transportes ?
- 7 - E amanhã, como será os nossos meios de transportes ?

B O M T R A B A L H O * ...

9ª. Sessão 11 / 08 / 80

P L A N O D E E S T U D O

SAS FONTES DE ENERGIA E SUA UTILIZAÇÃO

Sabemos que temos a energia para o nosso uso diário. Com isto, logo na energia da ESCELSA, mas não sabemos de onde vem essa energia. Assim vamos buscar através deste Plano de Estudo, as fontes de energia que utilizamos afim de enriquecer mais os nossos conhecimentos.

- 1- Quais as fontes de energia que conhecemos ?
- 2- Quais as fontes de energia que nós utilizamos ?
- 3- Para que servem as fontes de energia em nossa comunidade ?
- 4- Como foi descoberta essas fontes de energia ?
- 5- Qual a diferença entre a energia natural e a energia artificial ?
- 6- Quais os tipos de energia que os nossos antepassados utilizaram ?
- 7- Quais as mudanças na utilização da energia de 10 anos atrás, para hoje ?
- 8- Quais as fontes de energia em nossa Comunidade ? Por que ?

Próxima Sessão - 29 / 09 / 80

BOAS FERIAS !

PLANO DE ESTUDO : OS MEIOS DE TRANSPORTES E COMUNICAÇÕES

Os meios de transportes e comunicações, como sabemos, antigamente era feito de uma maneira e hoje mudou totalmente, mas essas mudanças, isto é, o progresso sempre tem seus pontos positivos e negativos. Também esses meios são os responsáveis pelo desenvolvimento de nossas famílias, comunidade, município, estado e país; Além dessas vantagens trazem consequências, por isso, vamos parar um pouco para analisar esses fatos.

1- Quais os meios de transportes e comunicação existente em nossa comunidade ?

Transporte	Comunicação

2- Para que é utilizado os meios de transporte e comunicação de nossa comunidade ?

3- Quais as consequências que os meios de transporte e comunicação trazem para nossa família e comunidade ?

Comunicação Comunidade	Transporte Comunidade
Família	Família

- 5- Antigamente como era transportada as pessoas e produções ? e hoje ?
- 6- De um modo geral, depois de termos analisado e observado os fatos e as corridas o que podemos concluir ?
- 7- O que poderíamos fazer para que as nossas famílias e comunidade não fossem tão influenciadas pelos meios de comunicação ? (novelas, propagandas, filmes, músicas pornográficas, etc.)

BOM TRABALHO E BOA ALTERNÂNCIA !

O SINDICATO DOS TRABALHADORES RURAIS

No interior as distâncias são geralmente grandes e assim muitas vezes, o agricultor vive isolado, sem muitas possibilidades de defender seus interesses.

Mas isto não quer dizer que nunca procuramos defender seus interesses. Sempre houve agricultores que sentiram a necessidade e a urgência de se unirem e juntarem seus esforços em defesa de seus interesses. Para esclarecer os direitos que cada trabalhador tem e defender os seus interesses, decidimos procurar conhecer e saber a opinião de nossos pais de como está o nosso Sindicato.

- 1ª) Quando foi fundado e em que ano começou a funcionar?
- 2ª) Como foi fundado?
- 3ª) Como nós passamos a conhecer o Sindicato?
- 4ª) Nossos pais pagam o Sindicato? Quanto? Por que?
- 5ª) Qual a finalidade de pagarmos o Sindicato?
- 6ª) Qual a assistência dada pelo Sindicato aos associados?
- 7ª) Quando vamos procurar o Sindicato somos bem recebidos? Explique.
- 8ª) Existe em nossa comunidade casos que foram resolvidos pelo Sindicato? Explique.
- 9ª) Quais os direitos e deveres que temos no Sindicato?
- 10ª) Quais as vantagens e desvantagens que temos no Sindicato?
- 11ª) Considerando as vantagens e desvantagens vale a pena ser sócio? Por que?
- 12ª) Procuramos saber quantas famílias em nossa comunidade são sócias.
 Número de famílias na comunidade
 Número de associados
- 13ª) Por que em nossa comunidade existe ainda pessoas que não são sócias do Sindicato?
- 14ª) Para nós o Sindicato de hoje funciona do mesmo jeito de quando começou? Quais as mudanças que notamos?

A vida do Sindicato dos Trabalhadores Rurais nem sempre foi fácil.

- 15ª) Procuramos saber em quais anos que teve mais dificuldade para continuar seus trabalhos e que tipo de dificuldades causaram e em sobrevivência?

Ano	Dificuldade

A grande parte daquelas pessoas que migram para a cidade, saem de suas terras, abandonam a própria família; muitas vezes, para buscar a sobrevivência em outro lugar; fogem da roça, onde para alguns a vida está cada vez mais difícil, indo para a cidade, onde a situação não é melhor, deixando então o lugar de origem, para se empregar em grandes ou pequenas obras, onde vivem sobre o regime de exploração, fazendo trabalho pesado e enfrentando uma série de dificuldades para sobreviver.

Vamos então analisar e refletir sobre a saída dessas pessoas para outros lugares.

- 1ª) Quantas famílias saíram de nossas comunidades nesses últimos dez anos? E para onde foram?
- 2ª) O que faziam essas famílias?

Masinos	Assalariados	P. Proprietário	M. Propriet.	G. Propriet.

- 3ª) Por quais motivos essas pessoas saíram de nossas comunidades? E que trabalho procuraram?
- 4ª) Quem era proprietário, o que aconteceu com a terra dele?
 Nessa comunidade existe família que sai e família que chega.
- 5ª) Nos últimos anos, quantas famílias vieram morar em nossa comunidade? De onde vieram? E o que faziam?
- 6ª) Se compararmos o número de agricultores que saíram, com o número de agricultores que chegaram, o que podemos dizer a cada tipo, de mudança?
- 7ª) Se nesses dias alguém nos fizesse uma proposta de vender a propriedade ou deixarmos o trabalho da lavoura que estamos fazendo e nos oferecesse um emprego na cidade, qual seria a nossa resposta? Por que?
- 8ª) Se as pessoas continuarem saindo para a cidade, o que poderá acontecer com as terras de nossa região?

Bom Trabalho!

A próxima sessão será do dia 27/04 a 02/05.

ESCOLA TÉCNICA DA FAMÍLIA AGRÍCOLA DE OLIVÂNIA

CURSO TÉCNICO EM AGROPECUÁRIA

1ª Série 2º Grau

1ª Sessão

PLANO DE ESTUDO

HISTÓRIA DA FAMÍLIA E DA PROPRIEDADE

A história da humanidade e da agricultura é fruto da história de cada família e das propriedades. Pesquisando e estudando a nossa família e a propriedade em que moramos, damos o primeiro passo para a compreensão do sentido de nossa existência e da vida da sociedade humana.

A FAMÍLIA

Cada família é composta de um número de pessoas com relação de parentesco; vamos construir a árvore genealógica: (Esquema no final)

- Que raças humanas estão presentes em nossa família ?
- Peça às pessoas mais velhas da família que contem as suas origens e as origens dos pais, avós, bisavós.
- Vamos escrever a certidão da família:

NOME DAS PESSOAS	IDADE	Ocupação	GRAU DE INSTRUÇÃO

- Existe diferença entre o grau de instrução dos mais velhos e dos mais novos. Qual é a diferença ? Por que aconteceu isso ? Estamos satisfeitos com a possibilidade de estudo que temos agora ?

INFORMAÇÃO E COMUNICAÇÕES

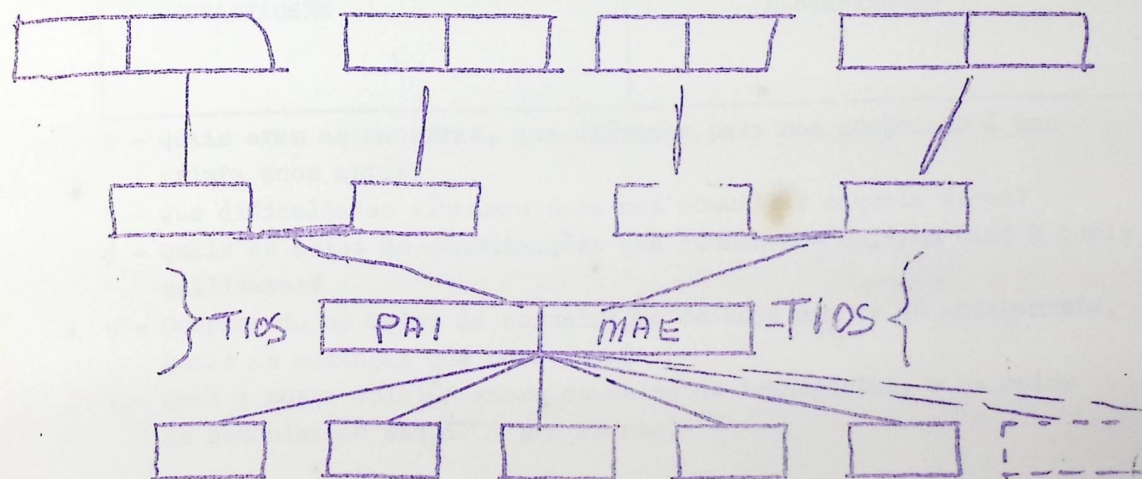
O homem não é uma ilha, mas sente a necessidade de se comunicar e o agricultor, pela situação de isolamento, sempre buscou se comunicar com os outros :

- Quais meios tinham os mais velhos para se informarem e apreenderem as coisas ? Que meios temos hoje ? Melhorou ? Em que sentido ?
- Como o pessoal se locomovia (ia fazer compras, transportava os produtos, ia de urgência ao médico, ao padre) quais meios usavam os mais velhos ? Como eram as estradas ? Conte alguns fatos interessantes acontecidos na família.
- Como está a situação das estradas, dos meios de transporte ? estamos satisfeitos ? O que falta ? Como poderia ter uma melhora ?
- Como o pessoal ficava informado dos acontecimentos importantes do Estado, do Brasil, do Mundo ? e hoje como está informado ? quais meios tem para ser informado ?

DA PROPRIEDADE

- A propriedade sempre foi de mesmo dono ? Cresceu ou foi dividida ? Como a propriedade chegou a ser nossa ? Qual o tamanho e com quem limita a propriedade ?
- Faça o desenho (croqui) da propriedade localizando: terra amorrada, terra de baixada, limites, plantios, nascentes, lagoas, rios, construções, estradas ?
- Como e quando foi desmatado o terreno ? Quais cultivos se sucederam ? Quais cultivos tiveram maior importância ? Como é a nossa terra - tipos de terra - sempre foi da mesma cor ou da mesma fertilidade - melhorou ou piorou - como, por que ?
- Quais árvores de valor tinha ? Quantas ? E hoje quais árvores existem ?
- Quais animais de caça existiam ? O que desapareceu ? por que ?
- Como eram as águas (nascentes, rios, córregos, chuvas) o que mudou ?
- Como eram as estradas ? como são hoje ? o que mudou ?
- Qual o valor que tinha a propriedade quando compramos ou 30/50 anos atrás ? Qual o valor hoje ? por que o valor mudou ?
- Houve litígio ou existe litígio entre os vizinhos e nós ? Qual ? Por que ? Como o solucionamos, o como pensamos solucionar ?

Esquema da árvore genealógica



P.E. OS MEIOS DE TRANSPORTES E COMUNICAÇÕES

Alunos 2º Ano - Alternância 1ª Sessão

Data: 13 de fevereiro de 1981.

Sabemos que a alguns anos atrás, os transportes eram muitos difíceis, pois eram feitos por animais, carroça,apé, etc., assim como também as comunicações, pois estas dependiam dos transportes.

Dáí o tempo foi passando...,passando..., e as coisas foram mudando. Hoje, se precisarmos de ir a São Paulo, ou comunicar com alguém de lá, não encontramos dificuldades.

Porisso, vamos tentar analisar mais de perto estas mudanças e ver se foram positivas ou negativas.

- 1 - Quais eram os meios de transportes, há uns trinta anos atrás?
- 2 - E quis eram os mais usados? Por quê?
- 3 - Quais são os meios de transportes que conhecemos hoje em dia?
- 4 - E quis utilizamos? Porque?
- 5 - Comparando os transportes de hoje com antigamente, vamos descrever quais as vantagens e desvantagens.

HOJE	ANTIGAMENTE
VANTAGENS	VANTAGENS
DESvantagens	DESvantagens

- 6 - Quais eram as maneiras, que usávamos para nos comunicar à uns trinta anos atrás?
- 7 - Que dificuldades tínhamos para nos comunicar naquela época?
- 8 - Quais os meios de comunicações que conhecemos hoje em dia? E quis utilizamos?
- 9 - Comparando os meios de comunicação de hoje com os de antigamente, Quais as mudanças que ocorreram?
- 10- Qual a nossa opinião sobre os meios de transportes, e os meios de comunicação daqui pra frente?

Bom trabalho e até a próxima sessão, de 9 a 14 de março.

PLANO DE ESTUDO

3º ANO 1ª SESSÃO DATA: 20/02/81

(ALTERNÂNCIA)

POPULAÇÃO E ÊXODO RURAL

A população sempre aumenta, e o serviço na roça está rendendo cada vez menos. Muitas pessoas acham que os pequenos agricultores e os meeiros não tem condições de ficar mais na roça. As pessoas mudam para a cidade sempre com a esperança de encontrar melhores meios de vida.

O que não quer dizer que para aqueles que saem a vida fica mais fácil.

Achamos bom que os nossos alunos pensem nisso. porque, quem sabe, no futuro eles também terão que decidir, entre: ficar na roça ou sair.

1. Quantas famílias existem em nossa comunidade:

atualmente	Há 5 anos atrás
..... famílias famílias

2. Quantas famílias saíram de 5 anos para cá de nossa comunidade?

3. Para onde foram essas famílias e por que?

4. Qual era a condição de vida dessas famílias?

5. Quantas famílias chegaram de 5 anos para cá em nossa comunidade e por que vieram?

6. Quais as dificuldades encontradas?

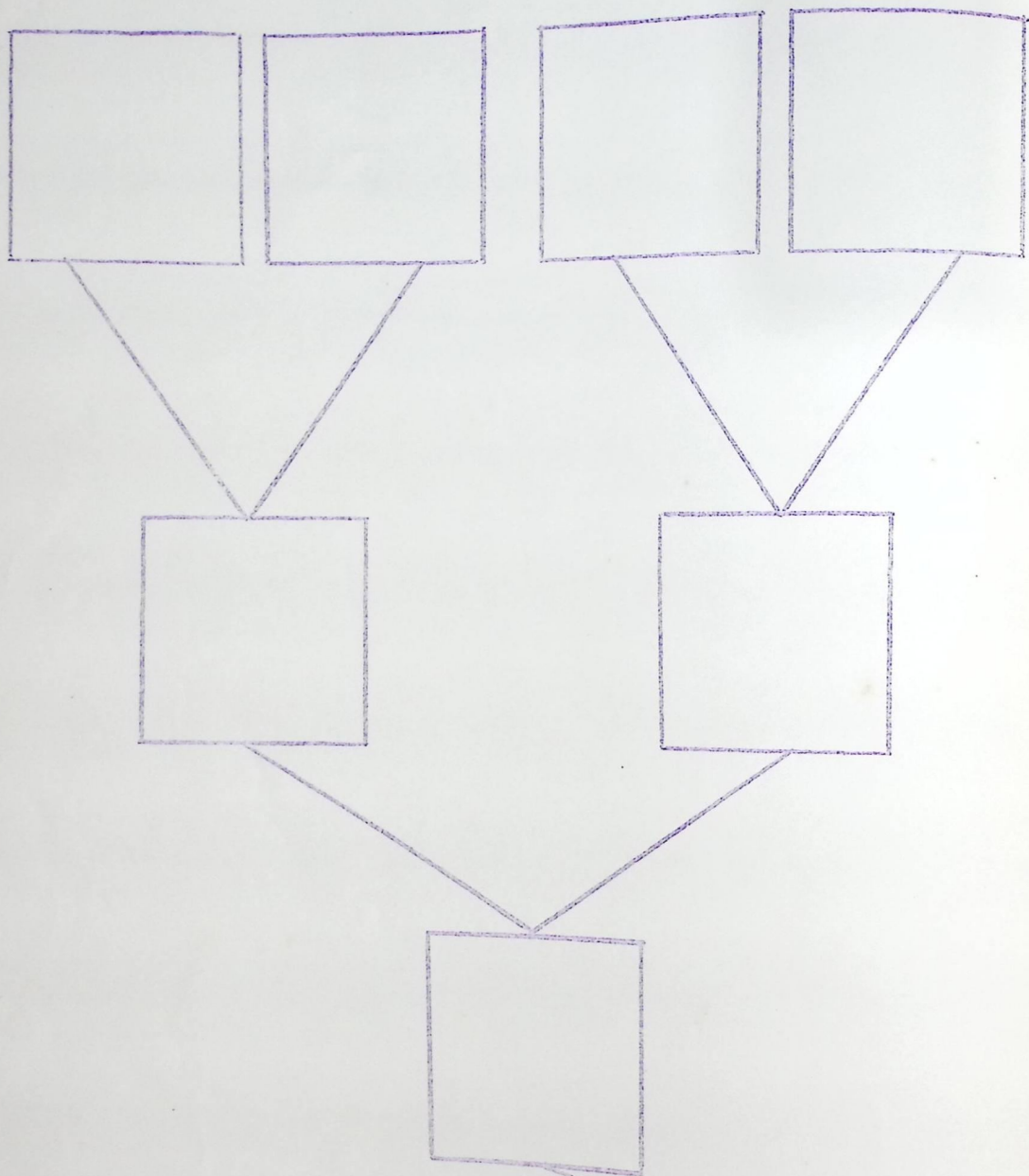
Na roça	Na cidade

7. Por que ocorre essas dificuldades?

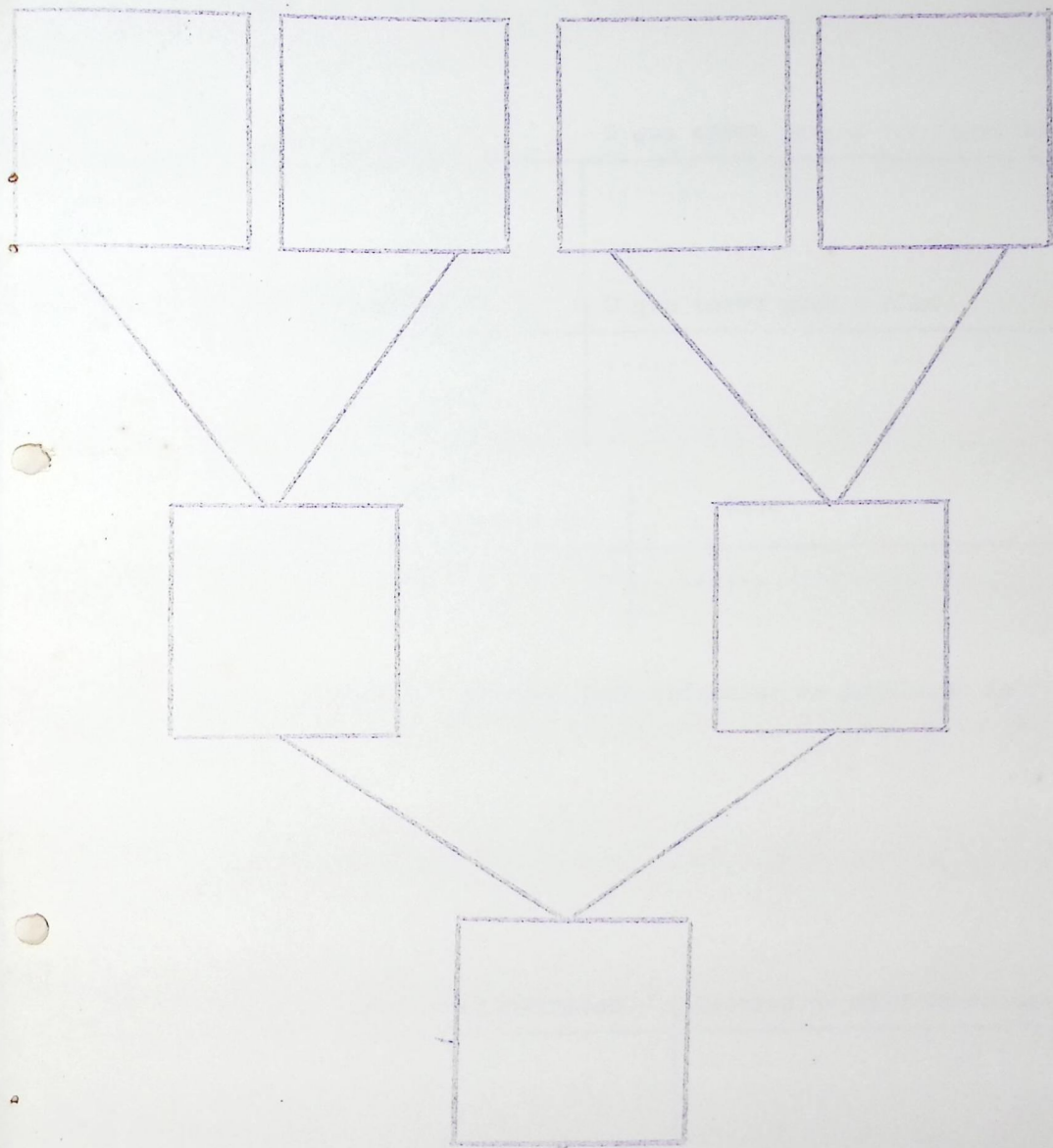
8. Daqui a 5 anos terão mais ou menos pessoas na roça? Por que?

BOM TRABALHO E ATÉ O DIA 16 DE MARÇO !

ÁRVORE GENEALÓGICA



A MINHA FAMÍLIA



ROTEIRO PARA SÍNTESE DO PLANO DE ESTUDO

EDUCAÇÃO

1. Listagem:

2. O que se ensina O que serve para o agricultor

.....

3. O que se ensina O que serve para a vida

.....

4. Coisas práticas aprendidas pelo agricultor Onde

.....

5. O agricultor foi educado para enfrentar os problemas da vida através de:

.....

6. Listagem

.....

7. Sente falta de conhecimentos Setores de atividades mais carentes

.....

8. Gráfico de colunas

9. Deve ficar Porque

.....

Deve sair Porque

.....

10.

11.

COMERCIALIZAÇÃO

1. Gráfico circular

Um gráfico para cada cultura

2. Está satisfeito Porque

Sim n^2

Não n^2

3. Conhece outras formas Quais

Sim n^2

Não n^2

4.

5. Sabe n^2 Não sabe n^2

6.

7.

8.

9.

10.