

UFES - UNIVERSIDADE FEDERAL DO ESPÍRITO SANTO

MEPES - MOVIMENTO DE EDUCAÇÃO PROMOCIONAL DO ESPÍRITO SANTO

PEDAGOGIA DA ALTERNÂNCIA

P L A N O   D E   E S T U D O

COMPONENTES:

Selma Márcia da Silva Vieira

Valter Zumack

Zacarias Paixão Electério

1ª ETAPA

Silvano Possagnolo

M.L.A Nicles

Caceal, 20 de novembro de 1.994.

" As fronteiras geográficas aparecem ' mais como marcos indicadores da soberania de uma nação do que como barreiras entre os povos. Da mesma forma, não há lugar para fronteiras ideológicas, fechadas sobre si mesmas. As múltiplas concepções de vida da realidade destinam-se a se fecundar mutuamente, na busca de uma humanização sempre maior, onde todos sejam vistos como irmãos e irmãs."

CAMP. DA FRATERNIDADE - 1989

## PLANO DE ESTUDO

### A F A M Í L I A

#### PASSOS:

- \* - Breve relato sobre o PE: elaboração de perguntas, seleção, conclusão e ilustração.
- \* - Elaboração de tópicos pela equipe de monitores.
- \* - Motivação por dois monitores da equipe ( conversa informal , histórias, insenações e cânticos ).
- \* - Divisão dos alunos em grupo para a elaboração das perguntas.
- \* - Seleção das perguntas com os alunos.
- \* - Elaboração de chapéu pelos monitores.
- \* - Depois de datilografado, o PE é entregue para os alunos sendo feito um breve esclarecimento sobre eventuais dúvidas.
- \* - Durante a quinzena que estarão em casa, responderão as perguntas com a família.
- \* - De volta à escola - colocação em comum pelos os alunos.  
= a colocação em comum foi feita individualmente.
- \* - Síntese das respostas feitas pelos alunos e monitores.
- \* - Redação feita pelos alunos a partir das respostas do PE.  
= A redação é corrigida pelo monitor de português e os possíveis erros apresentados no texto da redação serão trabalhados na disciplina.
- \* - Ilustração do PE.
- \* - Análise da síntese feita em equipe para possíveis aprofundamentos em cada disciplina.
- \* - Entrega da síntese com leitura feita pelos alunos (em dupla).  
= Discussão da síntese em conjunto - alunos e monitores.
- \* - Organização do CR.
- \* - Palestra sobre: A FAMÍLIA

Pastoral da Família

## ORGANIZAÇÕES

### COMUNITÁRIAS

#### PASSOS:

- \* - Levantamento feito pela equipe de monitores nas comunidades para melhor se inteirar sobre o tema gerador.
  - = Entrevista com membros de comunidades.
- \* - Reunião com equipe de monitores para levantamento de tópicos a serem trabalhados no PE.
- \* - Motivação por dois monitores da equipe ( conversa informal e cânticos ).
- \* - Divisão dos alunos em grupo para a elaboração das perguntas.
- \* - Seleção das perguntas com os alunos.
- \* - Elaboração de chapéu feito pelos os alunos.
- \* - Escolha e/ou reformulação de chapéu por dois monitores.
- \* - Após ser datilografado o chapéu juntamente com as perguntas' são entregue aos alunos para o estudo em conjunto - alunos e monitores.
- \* - Durante os 15 dias que ficam em casa responderão as pergun-  
tas com a família e a comunidade.
  - = Pesquisa na comunidade feita pelos os alunos.
- \* - De volta à escola - Colocação em comum ( pelos os alunos ).
- \* - A colocação foi feita por comunidade.
- \* - Síntese das respostas feitas pelos os alunos e monitores.
- \* - Redação feita a partir das respostas que, os alunos trouxe-  
ram de suas casas.
  - = A redação é corrigida pelo monitor de português e os possí-  
veis erros e dificuldades apresentadas no texto da redação  
serão trabalhadas na disciplina.
- \* - Ilustração do PE.
- \* - Entrega da síntese com leitura circular feita pelos os alu-  
nos e monitores.

- = Discussão da síntese em conjunto - alunos e monitores.
- \* - Organização do CR ( espaço aberto para que o aluno possa criar e produzir algo com relação ao tema proposto ).
- \* - Elaboração da FO - ASSOCIAÇÕES
  - = Questionário feito pelos alunos;
  - = Semi-estágio nas associações: APRURAM, ACARAM?ARCOPAM e ASSOCIAÇÃO PARANAENSE;
  - = Estudo do estatuto;
  - = De volta à escola - exposição do semi-estágio;
    - relatório;
    - organização no CR.
- \* - Análise da síntese feita em equipe e possíveis aprofundamentos em cada disciplina.
- \* - Visita de estudo: " ASSOCIAÇÃO DOS PARANAENSES ".
  - ( próximo à escola )
- \* - Palestra: ASSOCIATIVISMO

A escola em seu ápice vive e se transforma a cada dia em atendimento à aqueles que dela necessitam principalmente, o ensino. Embora relatamos tantas coisas em nossos dois Planos de Estudo ( Organizações Comunitárias e a Família ) encontramos sem dúvida algumas dificuldades as quais, não podemos nos realizar por completo. Lembramos também que foram tantos outros planos de estudo que aqui podíamos relatar-lhe, mas nos restringiremos aos dois Planos de Estudo citados acima.

Uma das principais dificuldades no PE - A Família foi ! sem dúvida alguma a imaturidade dos alunos, isto, não quer dizer enquanto sua formação psicológica, mas o não conhecimento da realidade da escola família. De certa forma não estamos aqui culpando os alunos porém, este foi o primeiro e, no decorrer do ano esperamos e alcançamos o nosso objetivo, eles amadureceram... Contudo, quando eles saem de um primário a entrar no ginásio eles sofrem um impacto conflitivo muito grande com a realidade da escolinha (1ª a 4ª) X EFA. Às vezes, notamos um certo apavoramento em relação as novidades da escola.

Todavia analisamos alguns pontos que dificultaram o sucesso total do PE: entrevista com os pais (timidez dos pais em responderem à algumas questões); falta de conhecimento dos pais ( relação a pedagogia da escola ); falta de interesse e participação dos alunos em sala de aula; a não informação dos pais ( com relação à origem de parentesco, fazendo confusão com outros aspectos ); não retorno das entrevistas e a elaboração da síntese ( confusão das respostas pelos pais ). Os passos citados acima em relação ao PE foram cumpridos, mas não atingimos a meta desejada - A Família. Muitas porém, nem se interessaram... deixaram os filhos à margem do conhecimento e informação sendo, relatado pelo seus próprios filhos.

Nós monitores quando nos empenhamos a trabalhar com este PE pensávamos e pensamos que a família ainda é uma vida de participação e comunhão contínuas, onde nada é vivenciado isoladamente. Pelo

contrário, juntos os membros da família acalentam seus projetos, juntos tomam suas decisões, juntos lutam para suprir suas necessidades, juntos sofrem, juntos se alegram. É este senso de partilha que recorda aos membros de uma mesma família sua dimensão trinitária, evidenciada pela comunhão e participação. É desta forma que a família, além de formar as pessoas, se torna educadora da compreensão e promotora do desenvolvimento.

A justificar estas dificuldades a quem culpar? Seria por acaso a formação familiar que cada pai recebera?!

Quanto ao PE - Organizações Comunitárias, destacaremos duas dificuldades embora a turma ser maior de idade e por conhecerem a realidade da escola fizeram confusão na elaboração das perguntas onde conotaram perguntas de alguns planos de estudo já visto por eles e, com exceção de alguns o retorno das perguntas não foi o esperado. Bem antes de se trabalhar este plano de estudo, nós monitores procuramos nos familiarizar com as comunidades as quais a escola recebe alunos. Diante disso, ficamos conhecendo toda a estrutura dessas comunidades. Nos antecipamos a fazer este trabalho primeiro, pois na preparação do PE tínhamos em mente a que meta atingir - o trabalho comunitário: como? para que? a quem? por que? e a ênfase entre duas palavras tão falada e discutida dentro da comunidade: ASSOCIATIVISMO e COOPERATIVISMO, estas porém estão integradas à vida da maioria das comunidades.

Quando os alunos levaram para suas casas o plano de estudo, ficamos na escola muito ansiosos por saberem dos resultados. O que aconteceu então?!? Muitos nem ao menos se interessaram e tão pouco participaram da pesquisa com os outros colegas. Todos os passos foram de fato realizados. Mas, vale lembrar que a escolha deste PE como o melhor foi pelo fato de 90% dos alunos entenderem o objetivo do plano se empenhando e concretizando o trabalho feito em cada comunidade.

Nesse contexto, é difícil para nós qualificar algum plano de estudo como pior, sem dúvidas tivemos dificuldades as quais foram citadas. Destarte, estamos trabalhando e buscando a melhor forma para se alcançar os objetivos desejados. Porém, os melhores caminhos serão a com

preensão, o interesse e a participação. Não estamos querendo neste pequeno espaço culpar ninguém, pelo contrário; estamos querendo juntos com eles descobrirmos o melhor caminho. Portanto, é notável que, cada pai e nós mesmos guardamos dentro de nós, herança que recebemos da vida em família: costumes, hábitos e tradições se tornando uma marca em nós. A família ainda é a realidade ideal.

A realidade da vida familiar no Brasil é complexa e variada. Lugar, classe social, raça e idade condicionam profundamente as formas concretas da convivência de milhões de famílias que estão escrevendo a sua história.

A N E X O S

PLANO DE ESTUDO

A F A M Í L I A

ESCOLA FAMÍLIA AGRÍCOLA DE CACOAL, Fe. WILQUINHO RAMIN

PLANO DE ESTUDO - " FAMÍLIA "

Em nossa sociedade existem várias formas de relacionamento entre as pessoas. Uma delas é a FAMÍLIA, que além de muitas outras que é difícil, ainda é a melhor, a mais importante. Sem dúvida alguma é na família que adquirimos as principais regras e normas para a nossa formação perante a sociedade.

Vamos através deste Plano de Estudo conversar e conhecer o melhor nossa família.

PERGUNTAS

- 1- Qual a origem de nossa família ( de qual país)?  
paterno-  
materno-
- 2- Por que saíram do lugar onde moravam e vieram para Rondônia? Quais as dificuldades encontradas?
- 3- Qual é a religião de nossa família? E como é a participação?
- 4- Quais eram os costumes e tradições de nossa família?

	PASSADO	PRESENTE
Religiões		
Costas		
Alimentação		
Lazer		
Casamento		

- 5- Qual é o grau de secolaridade de nossa família?
- 6- Como era o estudo de antigamente? E hoje? E por que motivo pararam de estudar?
- 7- Existia conforto para as famílias antigamente? Como? E hoje?
- 8- Como nossos pais se conheceram? E com idade se casaram?
- 9- Existe diálogo na família? Se não há por quê?
- 10- Quem é o responsável em administrar os trabalhos em nossa família? Por que?
- 11- Qual é a principal dificuldade que a família enfrenta atualmente?

BOM TRABALHO!

Cacoal, março de 1.998.

SÍNTESE DO P.E. - A FAMÍLIA

Neste primeiro PLANO DE ESTUDO da 5ª série, falamos sobre as nossas famílias. Onde reunimos as famílias e dialogamos sobre os mais diversos pontos relacionadas a história, às tradições e costumes de nossa família.

Segundo as famílias, a maioria disseram que são de origem Italiana. Outros são de origem Portuguesa, Espanhol, Alemão, Africano e Indígena.

Quanto a migração, disseram que já migraram várias vezes e vieram para Rondônia a procura de terras próprias para trabalhar. Chegando aqui as principais dificuldades encontradas foram: falta de casa para morar, falta de estradas, transporte, exploração de preços dos produtos pelos atravessadores e comerciantes, falta de assistência médica etc. Foi dito ainda por dois índios que suas maiores dificuldades foi a invasão de suas terras pelo homem branco. Consequência disso é que os índios estão perdendo sua cultura e o número de suas tribos estão diminuindo.

Quanto a religião das famílias, foi constatado que todos são Católicos, exceto os dois índios. A participação nas comunidades é boa, participam dos cultos e ajudam a levar em frente a caminhada da comunidade, acreditando sempre que Cristo é o Pai de todos.

Segundo as famílias os costumes e tradições de antigamente eram: Ir a Igreja, não comer carne na quaresma, festas juninas, ensinavam as crianças a rezar, etc. Na alimentação costumavam consumir produtos produzidos por eles próprios como: rapadura, derivados do milho, derivados do leite etc. Disseram também que a alimentação de antigamente era mais saudável, porque era mais natural do que hoje, pois não usavam agrotóxicos nas plantações e não tinha enlatados (conservas). No lazer os mais frequentados eram os campos de futebol, visitar os vizinhos, montaria em animais, bailes e festas de casamento. As festas de casamento eram muito respeitadas e divertidas, toda vizinhança era convidada e as festas eram muito animadas onde as pessoas muitas vezes iam todos juntos a pé para a Igreja. O namoro era bem mais curto do que hoje, alguns casais namoravam somente uma semana e se casavam e não havia tanta separação de casais. Quanto aos dias de hoje, alguns costumes ainda são conservados e outros com o passar do tempo foram se perdendo, como na religião ainda se preserva, não comer carne na quaresma. As festas, as famílias disseram que continuam animadas, porém, não existe o mesmo respeito de antigamente. Na alimentação muitos disseram que hoje é mais variada, porém com pouca qualidade, devido aos agrotóxicos. No lazer de hoje continuam as festas das comunidades, futebol e caçar. No casamento de hoje muitas pessoas não levam a sério e muito.

fogem com poucos dias de namoro. Outros disseram que namoram bastante tempo - em média dois anos, e muitas vezes é um namoro sem responsabilidade. Um família salientou que hoje há muitas pessoas provindas de mães solteira e outros nem conhecer os pais.

Com relação ao grau de escolaridade, foi constatado entre as 35 famílias que: 08 pessoas são analfabeto; 11 pessoas têm a primeira série; 29 pessoas têm a 2ª série; 24 pessoas têm a 3ª série; 42 pessoas têm a 4ª série; 45 pessoas têm a 5ª série; 14 pessoas têm a 6ª série; 07 pessoas têm a 7ª série; 12 pessoas têm a 8ª série; 05 pessoas têm o 1º ano do 2º grau e somente 02 pessoas têm o 2º grau completo. Disseram ainda que o estudo antigamente era mais exigente, difícil e respeitado, porém, existe muita dificuldade para ir até a escola pois a distância era muito longe e não tinha transporte. Outros disseram que era mais fraco e menos desenvolvido nas aprendizagens. Enquanto hoje é mais liberal, mais fácil, porque existe mais escolas e tem mais transporte. Os motivos pelo qual a maioria parou de estudar foi: tinham que trabalhar, mudanças, falta de condições financeiras, falta de interesse, falta de escolas e que os pais não deixavam.

Foi constatado também que as famílias não tinham muito conforto antigamente, exceto algumas que tinham um poder aquisitivo melhor. Só que as mercadorias não eram tão "caras" e, se podia fazer uma previsão de gastos porque a inflação não era tão absurda como hoje. Mesmo com dificuldades morando em barracos, sem energia elétrica, muitos sem terra, as famílias viviam mais unidas, tinham mais respeito com as pessoas. Enquanto hoje as famílias tem mais conforto - melhores casas, muitos tem energia elétrica, água encanada etc. Só que o poder aquisitivo de compra diminuiu muito devido o descontrole da inflação por parte do governo. Disseram ainda que não existe conforto para os pequenos, principalmente para os agricultores por causa da má administração do governo, que só tira do pequeno para repassar para os que estão no poder.

Os pais se conheceram nas festas, escolas, passeio, através de amigos, Comunidade, desde a infância, baile, ceritério etc. A idade que eles se casaram foram: Mães - entre 16 e 23 anos, sendo que duas mães se casaram mais novas, uma com 13 anos, outra com 14 anos e uma mãe se casou com 32 anos; Pais - a maioria se casaram entre 19 e 28 anos e dois pais se casaram com mais de 30 anos.

Com relação ao diálogo todas as famílias disseram que tem diálogo na família, pois são bem unidos e dialogam para programar os trabalhos e facilita a convivência em família. Para administrar a família a maioria que é o pai e a mãe, isso porque os dois são os responsáveis pela família e tem mais conhecimentos sobre a agricultura. Outros responderam que é o pai, devido exercer maior autoridade dentro da família. Uma família respondeu que administram todos juntos, fazer tudo em conjunto-pai-mãe-filhos.

As principais dificuldades que as famílias enfrentam atualmente são: falta de transporte, falta de preços, dificuldades financeiras, problemas de saúde, falta de escolaridade aos filhos e falta de assistência aos pequenos produtores rurais.

Escola família Regula de cacal  
Re. Ezequiel Ramires.  
Aluno: Edimar Alves Andreata, 5º série

Resposta

L. Pai Italiano Pai Da Itália  
Mãe Baiana Mãe Da Baianha

- 1. Difícil de transporte. Porque não produzia nada.
- 2. Católica os cultos os grupos de reflexão e oração comunitária

Passado

Reliosos isinava só rezar  
Festas Partia a rebela  
Alimentação caça e pesca  
azer divertimento de primario na pouco  
casamento Ucasamento no passado  
ruco

Presente

material espiritual  
ulo e para a comunidade  
Arduas  
estas fogos

Falso

U estudo de passado era difícil porque  
nha poucos professores e escolas que hoje tem collegio  
oque a dificuldade era difícil

7. Antigamente era mais difícil a conclusão transp  
ter. Porque hoje tem mais transportes

8. Nas comunidades. Pai 9 mãe 18

9. Falsa

10. Pai e a mãe porque é o respeito

11. Falso

Adorno: Edimar e dos. Curitiba

## Redação da P.E. "A Família"

A origem de nossa família é Italiana no Bairro  
raimos do lugar onde morávamos porque tinha dificuldade de transportes porque não produzía nada a religião de minha família é católica e ainda por isso continuamos nela.

Os costumes de nossa família no passado e hoje

### Passado

Religioso - insistia no rezar

festas - Parti a renda

alimentação carne e peixe

lazer era pouco

casamento era mais respeitado

### Presente

Religioso material espiritual

festas Tudo para a comunidade

alimentação verduras

lazer festas e jogos

casamento

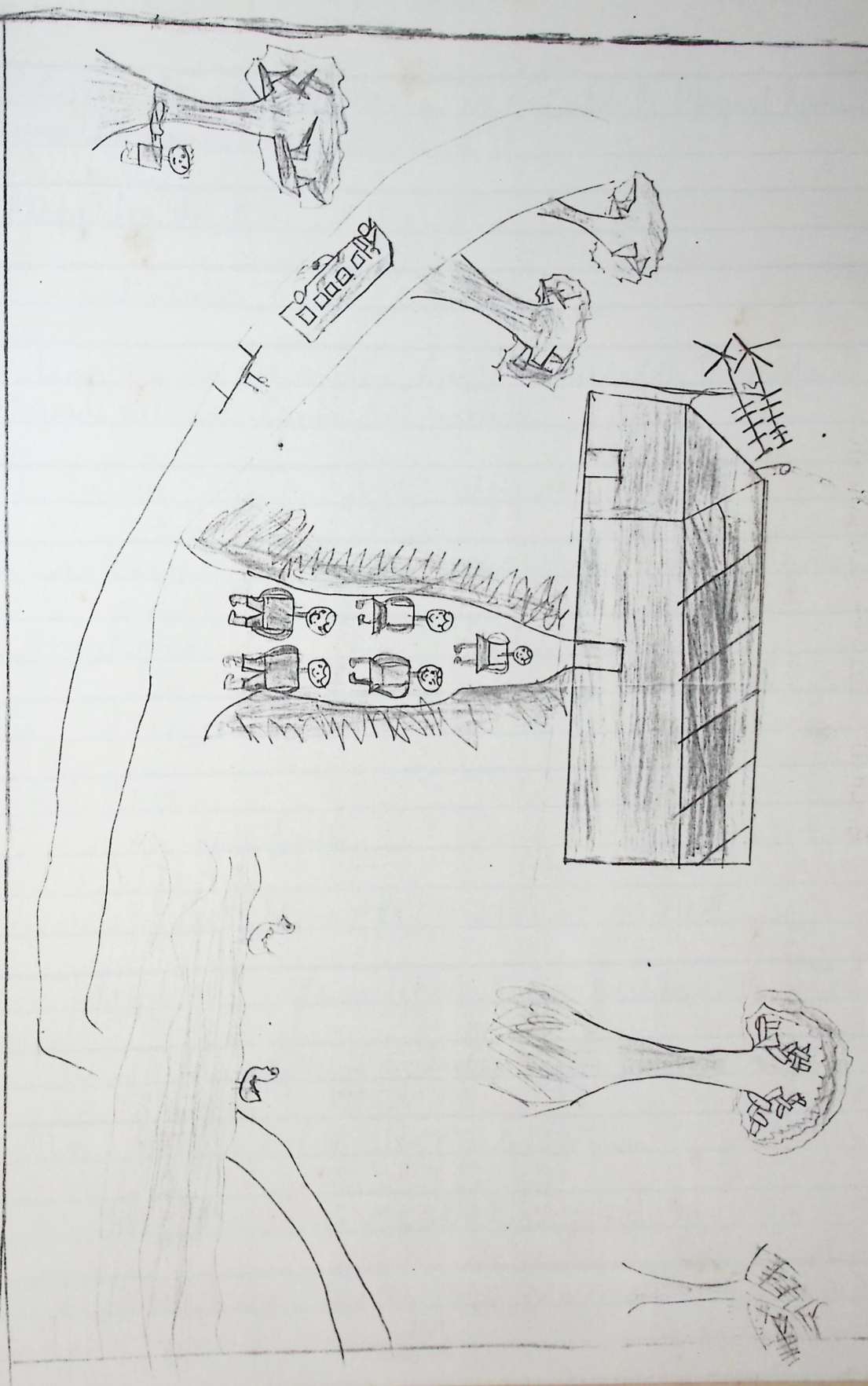
O estudo de antigamente era mais difícil porque tinha poucos professores e escola e hoje tem mais colegas e professores

O conforto das famílias antigamente era difícil por condutas de transportes e hoje tem mais transportes nossas pais conheciam mais comunidades caravana

13 e 8.

O repassar da família pai e a mãe

gostamos porque fala sobre as famílias



Escola família agrícola de cacal de Baquil Ramiro  
aluno Ellis Ramiro Campo Nível 5º

Respostas do R.F. a família

1 Caliscalia Pai Caliscalia

2 Com busca de melhor Casa, Educação Transporte e Saúde ele não tinha ade mora

3 Católico Não C/Pc. Católicos

4 Não Comer carne na quarenta - Não Comer carne na quarenta

não participar

participar

na melhor

melhor

na Meia

Feita e Jago

na mais repetido

lopi é bagencalo

5 4º Nível

6 muito difícil e mas fácil - falta de Recursos

7 muito pouco - falta de Recursos da cidade - Bem mais fácil

8 desde pequeno ja. Di. Conchelia - Pai 31 Mãe 21 ano

9 Sim - parque a família vive União

10 os pais - tem mais conhecimento com a crise

11 Transporte e falta de preço na multa por indagação quando temos para entender.

## Redação do PE A Família

A origem de minha família é católica de origem, com a respeito do meu pai da região por falta de terra e maradia e saúde.

A religião da minha família é católica e participações não muito boas.

não comemos carne na quarentena,  
as festa nas comunidades não muito boas,  
é muito boa a alimentação também

as damigos passamos com os amigos

Os carombos tem festa e muita bebida

No tempo da quarentena não comemos carne

Hoje as festa nas são muito boas a alimentação hoje é melhor

Meu pai parou de estudar porque as condições financeiras eram poucas

na minha casa existe muito conforto e muita vida para minha família

meus pais conheceram desde pequeno e de casaram com 31 e 21 anos a festa do casamento foi boa

na minha família existe muito diálogo com meu pai e minha mãe.

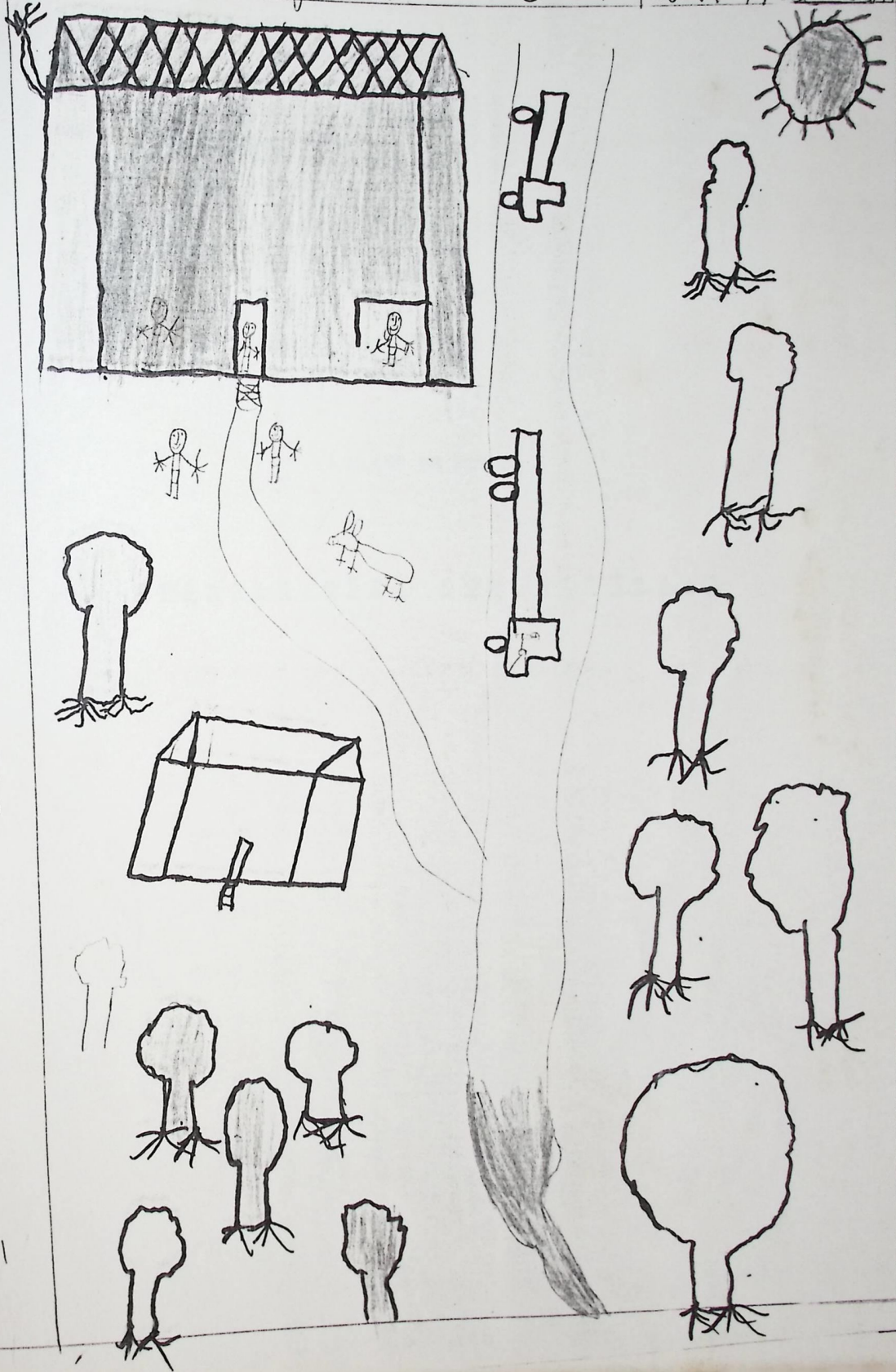
meu pai administra minha família porque ele tem conhecimento com as coisas da minha casa

as dificuldades da minha família é mais as estradas e o meio de transporte

## Conclusão

na minha família gostei de saber de forma de estudar e aprender muita coisa interessante e boas experiências

Minha família Ellis Ram nie campo



PLANO DE ESTUDO

O P G A N I Z A Ç Õ E S C O M U N I T Á R I A S

PLANO DE ESTUDO

ORGANIZAÇÕES COMUNITÁRIAS

O homem vive em grupo desde os tempos primitivos. Esses grupos sentem a necessidade de se organizar cada vez mais, procurando facilitar seu desempenho cultural, social, político e econômico no meio onde vive.

Através deste PLANO DE ESTUDO, vamos refletir sobre as organizações existentes em nosso meio.

PERGUNTAS

- 1- Como e quando surgiu a nossa comunidade (Igreja)? Quem foram os fundadores? Quais as dificuldades encontradas? E hoje como está organizada?
- 2- Qual o número de famílias e pessoas da comunidade? E qual sua religião?
- 3- Existe organizações em nossa comunidade? Quais? O que fizeram para que essa organização surgisse? Quem participa? E como participa?
- 4- O que podemos fazer para motivar as pessoas a participarem da comunidade (Igreja) e outras organizações?
- 5- Como está sendo a conscientização das pessoas sobre as questões políticas e organizações populares em nossa comunidade? (adolescentes, jovens, adultos...)
- 6- Em que é baseada a economia? E como está a distribuição das terras?
- 7- Quais os benefícios que a cooperativas nos oferecem?
- 8- Os órgãos de assistência ao agricultor estão dando assistência em nossa comunidade? Como? Por que?
- 9- Como os alunos da EFA estão colaborando para melhorar o andamento da comunidade?

CACOAL, 06 DE AGOSTO DE 1994.

8ª SÉRIE

B O M   T R A B A L H O ! ! . .

# As Organizações Comunitárias

## Respostas

1- A nossa comunidade surgiu através da união entre os moradores pois era muito distante de outra freguesia que era no Riozinho. Surgiu em 1978. Os primeiros moradores a chegar fundaram a Igreja. As dificuldades encontradas era que muitas pessoas não tinham condições para ajudar, e eram em poucas famílias. Hoje ela está bem situada e tem muitas organizações com maior número de pessoas.

2- O número de famílias da comunidade é de 52 famílias e 190 pessoas. Religião: Católica 32 famílias 6F. São protestantes, 2F. Assembleia, 1F. Adventista da 7<sup>ma</sup> Missão, 3F. Cristã no Brasil, 14F. Luterano.

3- Na nossa comunidade existe organizações, Sindicato e ARCOFAM. Para que surgisse aceitamos a iniciativa de Baccal, os associados, que pagando as mensalidades contribui com o dever dos associados.

4- Devemos convidar as pessoas que não participam através de visitas e explicando os motivos da qual participamos de uma comunidade.

5- A concretização está sendo feita por parte (sindicato)

6- A economia é baseada em café, arroz, feijão, milho, canha, açúcar, licho da seda. 154 cabeça de porco, 1709 cabeça de galinha, 4.188 cabeça de bairros, 7 assalariados, 2 famílias ganha 4.5 salários, uma família ganha 4, sala-rios, outra ganha 7 salários. Distribuição de terra está dividida assim: 12 famílias são meiros, 36 proprietá-rios de terra e 4 funcionários não tem terra.

Rosana

7. Os benefícios da cooperativa é veneno, açúcar, feijão e o café.

8. Os órgãos estão dando assistência sim. Cuidando em algumas atividades.

9. Os alunos estão ajudando em partes. O grupo de jovem está parado.

## Redação

Através do Plano de Estudo conhecemos vários desempenhos e necessidades da comunidade. Por isso organizamos várias perguntas que delas podemos imaginar várias organizações e em comunidade em geral com o desempenho dos alunos da EFA.

Nessa comunidade surgiu através da união entre os moradores e a necessidade, pois era muito distante da outra Igreja que era no Ruzinho. Surgiu em 1978. Os primeiros moradores a chegar fundaram a Igreja. As dificuldades encontradas era que muitas pessoas não tinham condições para ajudar, eram em poucas famílias. Hoje ela está bem organizada e situada, com mais famílias.

Também há o número de pessoas e famílias da comunidade que são 52 famílias (das das pessoas e 190. As religiões são Católica 32 famílias, 6 famílias são crentes, 2 famílias da Assembleia, 1 adventista da Promessa e 3 famílias Cristã no Brasil e 14 luteranos.

Na nossa comunidade há organizações que são o Sindicato e a ARCO-PAM. É para que ela surtisse apoio a iniciativa de social. Quem participa são os associados que contribuem pagando as mensalidades e o dever dos associados.

Para que as pessoas participem devemos convidar as pessoas que não participam fazendo visitas e explicando os motivos da qual participamos de uma comunidade. A conscientização está boa, mas por parte de uma pessoa.

Resumo

A economia da comunidade é baseada em café, arroz, feijão, milho, banana, açúcar, liche da seda. 154 de porco, 1709 cabeça de galinha, 4.188 cabeça de bovinos, 7 assalariados, 3 famílias ganha 4.5 salários, uma família ganha 4 e outra 7 salários. As distribuições estão assim: 12 famílias meiros, 36 proprietários de terra e 4 funcionários não tem terra.

Os benefícios da cooperativa são o venene, açúcar, feijão, e o café.

Na comunidade só um órgão está dando assistência que são (o venene) ajudando em algumas atividades.

Os alunos estão ajudando em parte o grupo jovem está parado.

Mas é assim mesmo existe organizações em um lugar e outros não, mas vai indo, tudo ainda se ajita.

Rosana

# Conclusão

Com esse Plano de Estudo aprendemos em vários assuntos interessantes: sobre organizações comunitárias, que foi feita pelos alunos da EFA.

Foi muito importante descobrir como são as pessoas, as coisas em nosso meio (comunidade) as economias da comunidade. O total de famílias e pessoas, religiões, foi tudo muito importante, se assim ficamos sabendo como está nosso meio, que até eu mesma não conhecia bem, mas vou aprender. Foi uma pesquisa difícil mais entendemos muitas coisas.

quem  
é quem  
chora, quem  
pode, quem  
quem ama  
pinto saudade.

Cacoal, setembro de 1994.

## SÍNTESE DO PLANO DE ESTUDO

### ORGANIZAÇÕES COMUNITÁRIAS

Desde o tempo primitivo o homem vem procurando formas para melhorar sua condição de vida, uma dessas formas é a organização em comunidades, pois, sabemos que temos maior possibilidade de solucionar um problema quando estamos em grupo. Por isso que até os dias atuais, parte da população vem tentando se organizar e fazer com que o povo compreenda que vivendo em associações podemos buscar meios para melhores condições de vida.

Veremos agora as opiniões de um grupo de pessoas diferentes em relação a organizações comunitárias em nosso meio:

As nossas comunidades surgiram através de organização e do trabalho de um pequeno grupo de pessoas, como, bailes, grupos de reflexão, etc. A maioria tiveram seu início entre 1973 à 1980. Essas comunidades foram fundadas pelos primeiros moradores que ali habitavam, porém, enfrentando algumas dificuldades, como: falta de estradas, transporte, condições financeiras precárias, falta de assistência médica, etc. Com relação aos dias de hoje, julgam que estão bem melhor. Na maioria das comunidades o número de famílias varia de 50 a 180, sendo a maioria de religião católica, mas existem muitas outras religiões, como: assembléia de Deus, luteranos, adventistas, batistas e uma menor quantidade a maranata.

Na maioria das comunidade surgiram associações como: máquinas de arroz, máquinas de café, roça comunitária, sindicatos e a ARCOPAM (associação rural cacoalense organizada para ajuda mútua), sendo ela como a central das outras associações. Os sócios que participam ativamente são a maioria das famílias, mas com o trabalho que está sendo feito, muitas outra famílias já estão começando a participar. Essas associações funcionam através do trabalho dos sócios que beneficiam o seu produto, pagando uma pequena porcentagem.

A maioria das pessoas disseram que para motivar as pessoas a participarem da comunidade (igreja) e organizações, falta um trabalho mais efetivo de conscientização em todos os níveis: jovens, adolescentes e adultos. Um trabalho a nível social e político, mas infelizmente a maioria das comunidades estão sem pessoas capacitadas para este

tipo de trabalho, é aí, que entra o papel dos alunos da EFA.

Quanto a economia dessas comunidades, estão baseadas em café, bovinocultura, aves, algodão, milho e suínos.

Das 18 comunidades pesquisadas existem 480 proprietários e 300 meeiros. Apenas uma comunidade possui 7 proprietários e 2 meeiros.

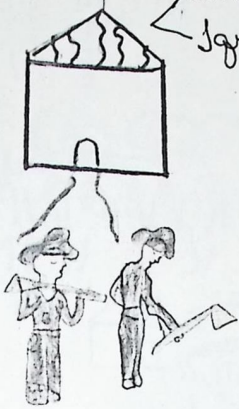
Foi constatado na maioria das comunidades que as cooperativas oferecem melhor armazenamento dos produtos, melhor preço, evitando assim os intermediários.

Quanto a assistência dos órgãos públicos a que mais se destaca é a Emater, tendo outros órgãos, porém com menos intensidade.

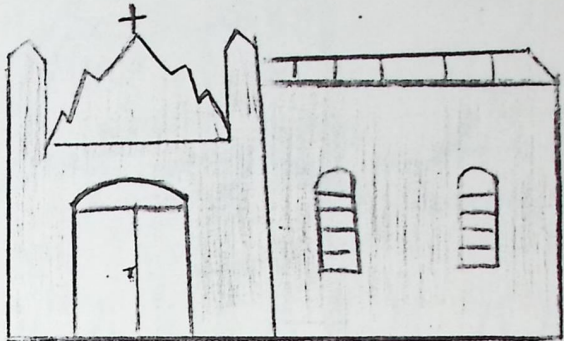
Quanto ao retorno dos alunos que passaram pela EFA e voltaram para as comunidades mudaram bastante seu comportamento, estão assumindo um papel importante dentro da igreja e nos trabalhos de socialização, mas que, o 1º grau ainda não é suficiente para se fazer uma cobrança de líder de um grupo, devido a idade, mas as perspectivas são muito otimistas, tendo em vista a continuidade dos estudos no 2º grau na EFA.

# Ilustração do P.E. Organizações Comunitárias

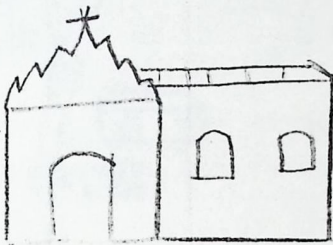
Antigamente, logo quando começou a Igreja no começo da linha 50



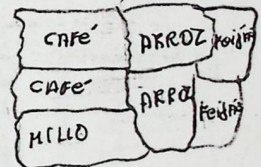
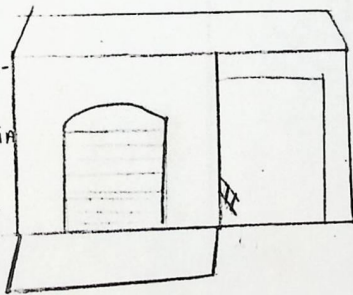
Igreja Católica



Igreja Luterana

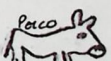
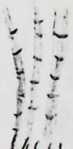


Máquina de ASSOCIAÇÃO ARROZ CAFÉ



Economia da comunidade

ACÚCAR FEITO EM CASA



Rosana de Jesus Santos.

ROSANA

FUNDAÇÃO



Organização

Comunitária

Associação

"A única forma de Ser  
Humano viver bem e unidos,  
é sem dúvida alguma em  
Comunidade."

E S T Á G I O      S O C I A L

Δ QUESTIONÁRIO:

- Como e quando surgiu essa ASSOCIAÇÃO? E quais são os seus objetivos? E os fundadores?
- Quais foram as principais dificuldades encontradas para organizar e fundar esta ASSOCIAÇÃO?
- Hoje, como esta ASSOCIAÇÃO está organizada?
- Quais os benefícios que esta ASSOCIAÇÃO oferece aos seus associados?
- Como é feita a divulgação da ASSOCIAÇÃO para conquistar mais associados?
  - \* meios de divulgação
  - \* período de divulgação
  - \* recebem a ajuda de todos para a divulgação
- Como os associados estão colaborando para o anadamento desta ASSOCIAÇÃO?
- Como ocorre a participação dos associados?
  - \* direitos e deveres dos associados.
- No ponto de vista dos associados qual a importância desta ASSOCIAÇÃO?
- Qual o número de associados que hoje participa m desta ASSOCIAÇÃO?
- 1- Qual o papel da diretoria junto à ASSOCIAÇÃO?
- 1- Quais são as perspectivas futuras para esta ASSOCIAÇÃO?
- 2- Como é feito o processo de comercialização dos produtos?
  - \* externo e internamente
  - \* a qualidade desses produtos

OBSERVAÇÃO:

Peçam o ESTATUTO da Associação para fazerem o estudo do mesmo seguindo os seguintes itens:

- Nome da Associação
- Data de Fundação
- Objetivos delineados no ESTATUTO
- Número de Registro
- Inicie o estudo, anotando na folha em anexo a.s suas observações
- Se tiver críticas ao estatuto anotem também.

BOM TRABALHO!!

E S T U D O E S T A T U T O

Nome da ASSOCIAÇÃO: \_\_\_\_\_

DATA DE FUNDAÇÃO: \_\_\_\_/\_\_\_\_/\_\_\_\_

Nº de Registros: \_\_\_\_\_

OBJETIVOS:

"Lembrem-se, vocês são os estagiários e, tudo que ouvirem e anotarem farão parte de sua vida. De certa forma poderão futuramente contribuir em sua COMUNIDADE."